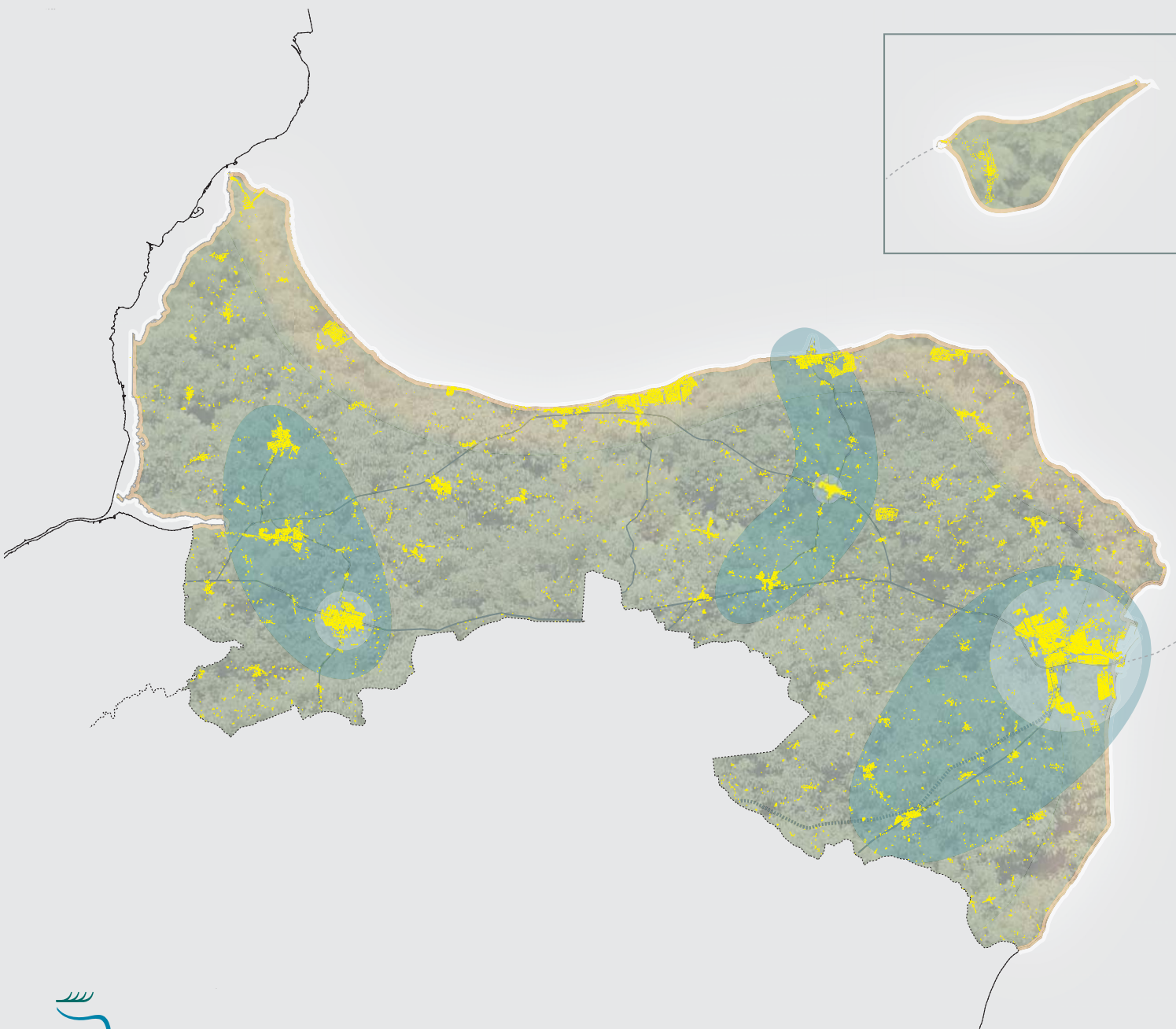


NORDDJURS KOMMUNE GRIBER MULIGHEDERNE

> UDVIKLINGSSTRATEGI 2015



INDHOLDSFORTEGNELSE



- 3 NORDDJURS - ET LIV MED MULIGHEDER
- 4 OM UDVIKLINGSSTRATEGI 2015
- 6 NORDDJURS KOMMUNE I TAL
- 10 BYER I NETVÆRK - DRIVKRAFT FOR BOSÆTNING
- 12 GODE FORBINDELSER - NORDDJURS KOBLET PÅ
- 14 VÆKST I JOB - EN STÆRK PRODUKTIONSKOMMUNE
- 16 OPLEVELSES NATUR - EN ATTRAKTIV TURISMEDESTINATION
- 18 KLIMA OG ENERGI - FREMTIDSSIKRING AF NORDDJURS
- 20 ALLE MED - MULIGHEDER HELE LIVET
- 22 OMFANG AF KOMMUNEPLANREVISION
- 23 PLANLÆGNING SIDEN SIDSTE KOMMUNEPLANREVISION

Norrdjurs Kommunes vision bygger på følgende temaer:

- > ET LIV MED MULIGHEDER
- > ALLE MED
- > VÆKST I JOB
- > GODE FORBINDELSER

NORDDJURS ET LIV MED MULIGHEDER



> Velkommen til Udviklingsstrategi 2015 for Norddjurs Kommune.

Udviklingsstrategien tager afsæt i kommunens vision og leder henimod kommuneplan 2017. Udviklingsstrategien ser 12 år ud i fremtiden for Norddjurs Kommune og sætter samtidig særligt fokus på, hvad vi ønsker at prioritere de kommende 4 år i arbejdet med Norddjurs' fysiske udvikling. Prioriteringer er udtryk for bevidste valg og fravalg i forhold til, hvordan vi anvender vores ressourcer, og hvordan vi kommunikerer om vores kommune.

Vi skal sikre, at rammerne for et liv med muligheder er i orden. Vi skal arbejde målrettet for hele tiden at højne og synliggøre kvaliteten på de områder, der har betydning for borgernes daglige trivsel og erhvervslivets muligheder for at drive virksomhed.

Med afsæt i at rammebetingelserne er i orden, skal vi samtidig have modet til at prioritere. Der er prioriteringer, som betinges af omstændighederne - f. eks. klimaforandringer og ændrede

bymønstre i regionen, som betyder ændrede forhold for vore byer og vores befolkningstal. Der er også prioriteringer, som vi vælger på baggrund af vores styrker inden for f. eks. erhvervsvenlighed, kultur- og naturoplevelse.

Det handler om samarbejde og partnerskaber. Skal vi nå langt med vores vision, vores strategi og vores plan, er det afgørende, at mange arbejder med. Det er vigtigt, at vi i Norddjurs har fællesskab, rummelighed, medborgerskab og relationer mellem mennesker i centrum. Vi tror på, at det tilfører flere muligheder, når alle er med.



Jan Petersen (S), Borgmester
Formand Erhvervsudvalget



Else Søjmark (S), Formand
Kultur- og udviklingsudvalget



Lars Østergaard (V), Formand
Børne- og ungdomsudvalget



Lars Møller (S), Formand
Voksen- og plejeudvalget



Jens Meilvang (I), Formand
Miljø- og teknikudvalget



John Saaby Jensen (S), Formand
Arbejdsmarkedsudvalget

OM UDVIKLINGSSTRATEGI 2015

- > Udviklingsstrategien udstikker den overordnede retning for kommende planlægning og indsatser.

Vores rammevilkår påvirkes af både nationale og internationale konjunkturer, og det kommer lokalt til udtryk i, hvordan befolkning og erhverv er sammensat, og hvordan forbindelser mellem kommunen og omverden skabes og vedligeholdes.

Norddjurs Kommune skal markere sin position i en sammenhængende region.

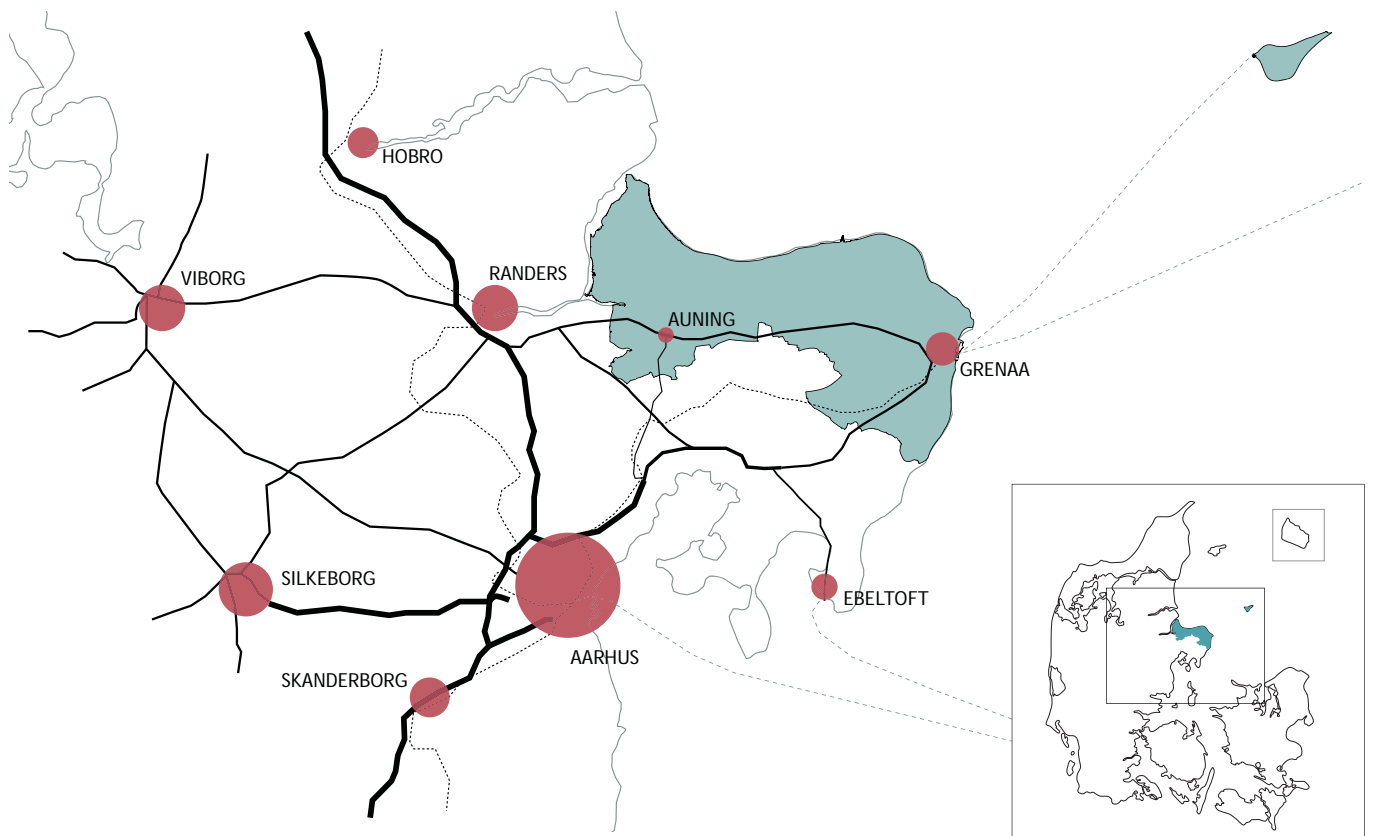
Norddjurs rykker tættere på Aarhus og Østjylland med etablering af letbanen og med det stærke samarbejde i Business Region Aarhus, der går ud på at styrke evnen til at tiltrække befolkning, arbejdskraft, virksomheder og uddannelsesinstitutioner.

Det er tendensen, at borgere pendler over større afstande for at opfylde deres ønsker for job og bolig. Arbejdskraftoplandet er således stort,

og vi skal gribe muligheden for at tiltrække virksomheder og skabe de rigtige boligtilbud både til de borgere, der finder jobbet i Norddjurs og til de borgere, der vælger at pendle efter job.

Vi skal med vore strategiske og planlægningsmæssige afsæt i tæt samarbejde med erhvervsliv og borgere arbejde målrettet for at sikre vækst i jobs, gode forbindelser til omverden og fastholde og tiltrække borgere.

I strategien er der fokus på 6 indsatsområder, som skal medvirke til at give et godt liv med muligheder i Norddjurs Kommune. Til hvert indsatsområde knytter sig både sikring af rammevilkår og særlige prioriteringer, som skal medvirke til at fremhæve og styrke Norddjurs Kommunes kvaliteter som et sted med muligheder hele livet.





BUSINESS REGION AARHUS

Norrdjurs Kommune deltager i det fælles østjyske samarbejde i Business Region Aarhus. Dette samarbejde ser Østjylland i et fælles perspektiv som vækstregion, hvor fælles principper understøtter udviklingen. Det handler om at udnytte og styrke evnen til at tiltrække befolkning, ar-

bejdskraft, erhvervsklynger og uddannelsesinstitutioner – og være konkurrencedygtige i forhold til andre vækstregioner og byområder, både nationalt og internationalt. Som led heri skal det strategiske plansamarbejde i hele byregionen videreudvikles.

FÆLLES STRATEGISK PLANSAMARBEJDE I BUSINESS REGION AARHUS

De første skridt i et fælles strategiske plansamarbejde i Business Region Aarhus er taget og indeholder blandt andet en række fælles mål

og planprincipper, der skal være med til at sikre en udvikling af en stærk og sammenhængende byregion.

MÅL

Målet med det langsigtede strategiske plansamarbejde er at skabe:

- Attraktive muligheder for virksomhedslokalisering og bosætning. En stærk og sammenhængende region, der kan tiltrække flest mulige virksomheder og borgere.
- Optimal sammenhæng mellem byudvikling og mobilitet. Business Region Aarhus skal fungere så effektivt og bæredygtigt som muligt på tværs af kommunegrænser.
- En robust region i forhold til fremtidens plan- og miljøudfordringer. Innovative grønne løsninger udnyttes i vidt omfang til at skabe udvikling og vækst.

PLANPRINCIPPER

Seks planprincipper udstikker retningen for den fremtidige fysiske planlægning, så den i videst mulig omfang understøtter udviklingen af en stærk og sammenhængende Business Region Aarhus.

1. Samarbejde omkring langsigtet planlægning og politisk fokus på at tiltrække nødvendige investeringer går hånd i hånd og sikrer samtidig en effektiv og fremtidssikret infrastruktur.
2. Et finmasket net af effektive omstigningsmuligheder mellem forskellige transportformer sikrer optimal fremkommelighed i regionen.
3. Proaktiv og helhedsorienteret planlægning på tværs af kommunegrænser sikrer, at der til hver tid er attraktive lokaliseringmuligheder for virksomheder og bosætningsmuligheder for borgere.
4. Innovativ planlægning og ledelse skaber merværdi for regionen og regionens virksomheder
5. Fælles satsning og samarbejde øger synlighedsniveauet af attraktive byer med særegen identitet og rum til oplevelser.
6. De unikke natur- og kulturskabte værdier, som i århundreder har bidraget til Østjyllands position som kraftcenter, videreudvikles, så de er med til at sikre, at regionen forsat er attraktiv.

NORDDJURS KOMMUNE I TAL

NORDDJURS HAR
114 KM KYST-
STRÆKNING

AREAL PÅ 743 KM²
Med 51 indbyggere pr. km² er
befolkningstætheden i Nord-
djurs en af landets laveste.

61 BYER
4 BYER OVER 1000 INDBYGGERE
20 BYER OVER 200 INDBYGGERE
I Danmark kaldes normalt en bo-
sættelse med over 200 indbyggere
for en by.

**38.151
INDBYGGERE**
(1. november 2015)
I Auning og Grenaa er der
befolkningstilvækst, en del af
tilvæksten sker fra resten af
kommunen

**20 %
AF KOMMUNEN ER
DÆKKET AF SKOV**



8 BØRNEBYER

Børnebyer består af vuggestue, børnehave, SFO og skole i samme institution.

13 FOLKESKOLER

6 skoler med 0. til 6. klasse
5 skoler med 0. til 9. klasse
1 10.klasse center
1 specialskole

6 PLEJECENTRE

15.090 ARBEJDSPLADSER I KOMMUNEN (2013)

Omkring 1/3 er offentlige
arbejdspladser
(Danmarks Statistik)

MOBILITETSPLANEN for Djursland betyder bl.a.

½ TIMEDRIFT på letbanen til Grenaa
3 LETBANESTATIONER OG
3 TRAFIKKNUDEPUNKTER
i Norddjurs Kommune

Dette forventes at resultere i
25-40 % flere passagerer
i den kollektive trafik
(Tetraplan)

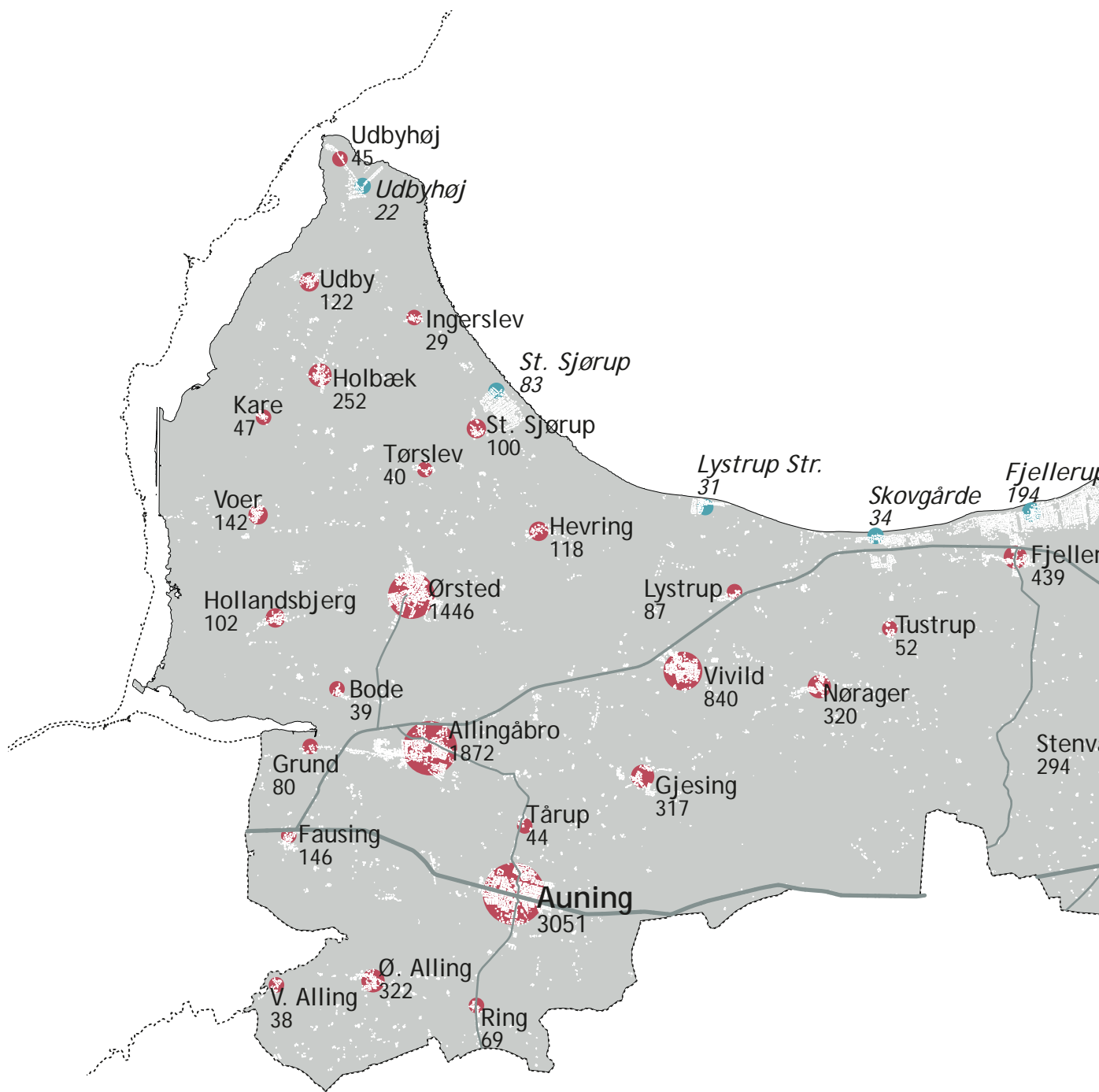
645.000

TURISTOVERNATNINGER I 2014

931 turismeskabte årsværk i 2013 - svarende til 6% af samlet beskæftigelse

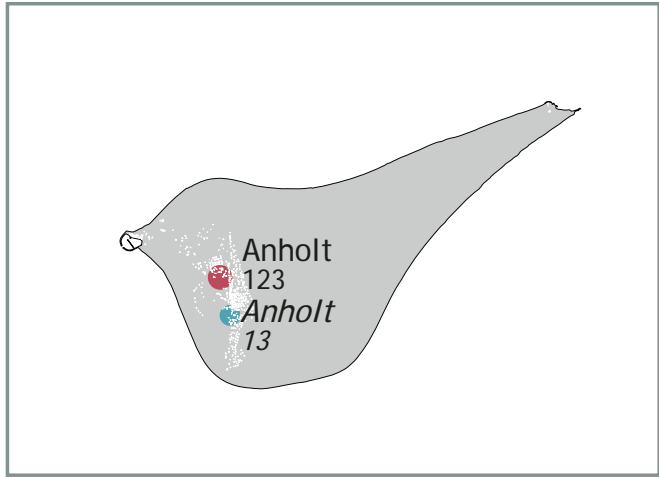
750 MIO. KR. i turismeforbrug (omsætning) i 2013 - svarende til 3,4% af det samlede forbrug i Norddjurs Kommune
(Destination Djursland)

FRA 2011 TIL 2014 HAR
NORDDJURS KOMMUNE
REDUCERET CO₂ UDLEDNINGEN
MED **4,89 %**. Norddjurs Kommune
arbejder for CO2 reduktion i kommunen
som virksomhed, dvs. vores bygninger,
transport, færger mm.



- By
Indbyggertal
- Sommerhusområde
Indbyggertal

På kortet ses de byer og landsbyer, der i dag er med i kommuneplanen, samt beboede sommerhusområder. Indbyggertallet er fra november 2015.



BYER I NETVÆRK

DRIVKRAFT FOR BOSÆTNING

- > Byerne i Norddjurs skal kunne tilbyde "hele pakken" for et liv med muligheder. Dét kan de færreste byer på egen hånd, derfor skal vi se på dem i indbyrdes sammenspil og netværk. De skal supplere hinanden og deles om funktioner. De mindre byer skal koble sig på de lidt større byer i kommunen.

Der er mange byer i Norddjurs, de er små og for små til at stå alene. Vi skal derfor se byerne i relation til hinanden. De er en del af et netværk, hvor de skal supplere hinanden.

Dette netværk har udgangspunkt i et østligt, et midter og et vestligt bybånd.

Det østlige bybånd har Grenaa som motor. Med sine næsten 15.000 indbyggere rummer byen de funktioner, der skaber et velfungerende bo- og erhvervmiljø.

I nærhed til Grenaa har Trustrup-Lyngby som eneste by, ud over Grenaa, letbanestation. Det giver et helt særligt vækstpotentiale og supplement til Grenaa som pendler- og bosætningsby.

Bybåndet i midten består af byerne Ørum, Glesborg og Bønnerup med tilsammen 2090 indbyggere. Funktionelt støtter byerne allerede hinanden, og bybåndet skal understøtte de vækstpotentialer, der findes i midten af kommunen og skabe forbindelse til kysten og Fjellerup og Gjerrild.

Det vestlige bybånd har Auning som motor. Allingåbro og Ørsted ligger tæt på, og funktionelt supplerer de tre byer allerede hinanden. Ved

i endnu større omfang at betragte de tre byer som en del af et bybånd er der ca 6400 indbyggere og dermed større udviklingsmuligheder.

Det er i de tre bybånd, at potentialet for byvækst og befolkningstilvækst ligger. Det er også her, koncentrationen af arbejdspladser er størst, og det er derfor her, der skal fokuseres, når der byudvikles.

Udvikling og bosætning i de tre centre vil styrke hele kommunen. Alle andre byer kobler sig nemlig op på de tre bybånd.

Samtidig er byerne også afhængige af hinanden og skal bruge hinanden. Alle kan ikke have alle funktioner, men skal dele, således at kvaliteten af funktionerne bliver af høj standard.

De tre bybånd orienterer sig desuden mod de større byer i det østjyske vækstcenter og er dermed en del af endnu større bynetværk. Det østlige bybånd og bynetværk retter sig mod Aarhus. Denne tilknytning er vigtig for bosætnings-, erhvervs-, og turismeudvikling.

Det vestlige bybånd og bynetværk retter sig ligeledes mod Aarhus, særligt i forhold til bosætning, men har også tætte relationer til Randers.

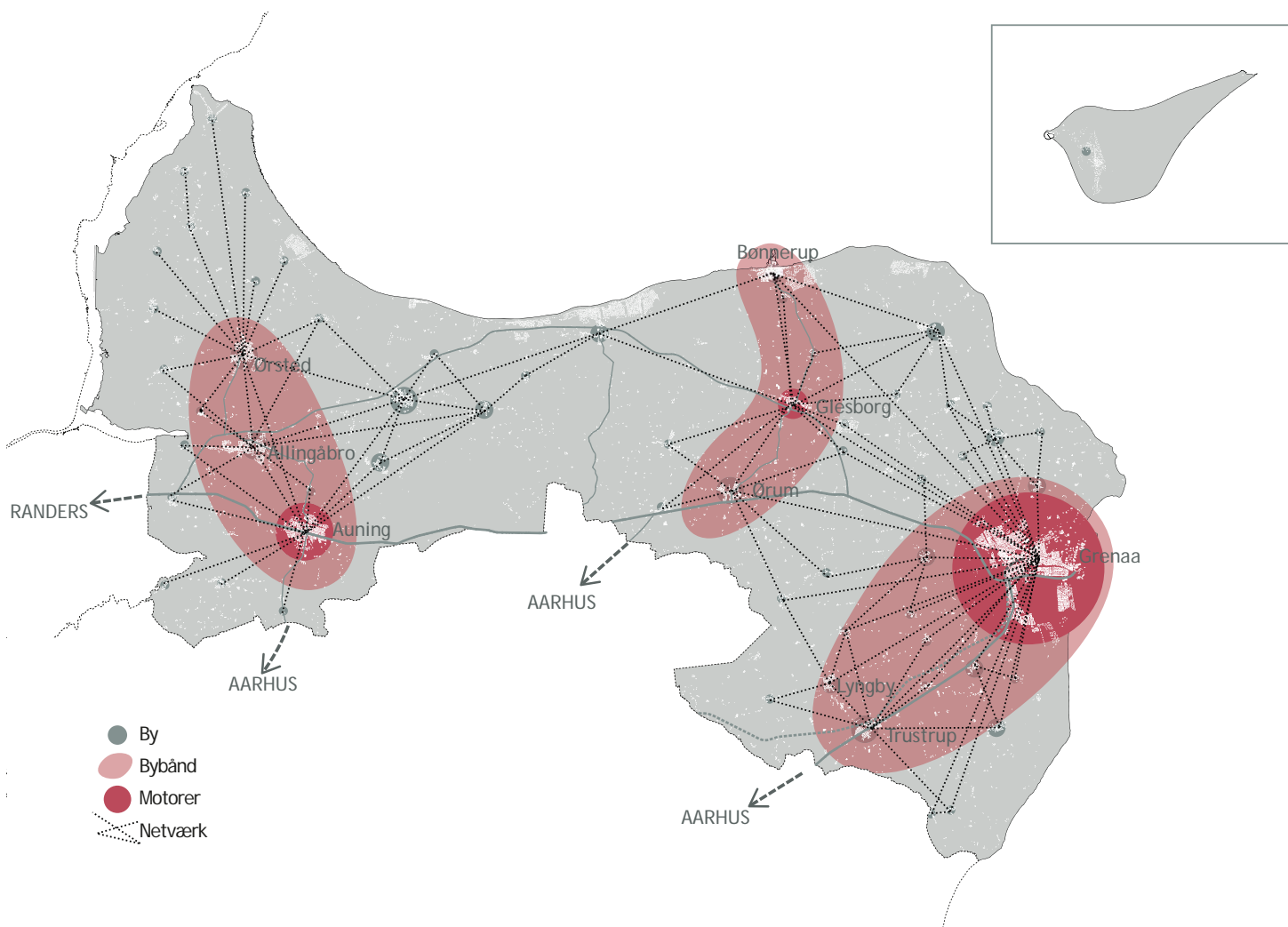
EKSEMPLER PÅ BYFUNKTIONER

- Skoler
- Plejecentre
- Daginstitutioner
- Idrætsfaciliteter
- Biblioteker
- Kulturinstitutioner

OMRÅDEFORNYELSE I GRENAA OG AUNING

Der arbejdes med fysisk udvikling af kommunens to største byer: "Grenaa - den levende by" 2014 - 2019. Der arbejdes med at skabe rammerne for en levende midtby, der er attraktiv og interessant at være i, både for byens indbyggere og for gæster.

"Auning, områdefornyelse" 2016 - 2018. Der skal arbejdes med at forny gader og veje, torve og pladser og gøre byen mere attraktiv for bosætning og private investeringer.



Kortet illustrerer netværket mellem byerne og de tre bybånd med deres motorer, Grenaa, Auning og Glesborg.



BYMØNSTRET I FORANDRING

Et bymønster er med til at definere rollefordelingen mellem byerne i kommunen. I dag er byerne i Norddjurs Kommune delt op i hovedbyer, centerbyer, øvrige byer med byzone og afgrænsede landsbyer. I arbejdet med den kommende kommuneplan skal der arbejdes med at revurdere kommunens bymønster, som forholder sig til, hvordan byerne samarbejder og indtager forskellige roller.

BYVÆKST

I bybåndene foretages en konkret vurdering af, om eksisterende arealudlægs formål skal ændres, eller om der skal udlægges nye arealer til bolig, erhverv, rekreative og offentlige formål. Der skal så vidt muligt arbejdes med fortætning af byerne, dvs. der skal fyldes op indefra, inden der udlægges nye arealer uden for byerne.

GODE FORBINDELSER NORDDJURS KOBLET PÅ

- > Norddjurs skal have de gode forbindelser, som kan åbne nye døre, skabe muligheder for alle og sikre sammenhængskraften til det østjyske vækstcenter, Aarhus og til resten af verden.

I 2017 bliver letbanen mellem Grenaa og Aarhus åbnet. Det er et vigtigt symbol på, at Grenaa er koblet op på og er en del af byregionen Aarhus. Det er vigtigt, at vi udnytter de muligheder, letbanen giver, og at vi skaber de gode forbindelser til letbanen, både i forbindelse med stationerne, men også ved at koble resten af kommunen på.

Borgerne bor, arbejder og lever i stigende omfang på tværs af kommunegrænserne. Vi skal derfor planlægge på en måde, hvor vi udnytter den eksisterende infrastruktur mod Aarhus og Randers, minimerer transportafstande og skaber bedre muligheder for at kombinere individuel og kollektiv transport.

Fremtidens mobilitet skal tænkes på tværs. Mobilitet handler ikke kun om infrastruktur, men i lige så høj grad om, hvordan vi som mennesker kan bevæge os rundt på en smart og fleksibel måde. – Og ikke mindst handler det om, hvordan vi oplever kvaliteten i tilbuddet. Er tilbuddet ikke det bedste, så vælger vi det fra.

Norddjurs Kommune er derfor ved at lave en mobilitetsstrategi sammen med Syddjurs Kommune, Midttrafik og Region Midtjylland. I de kommende år vil vi arbejde strategisk med at skabe bedre mobilitet i hele kommunen med letbanen som rygrad.

I stedet for at tænke i trafikale enheder handler mobilitet om at tænke i helheder og på tværs af transportformer, så det bliver nemt at bruge flere forskellige transportformer i forbindelse med én rejse med afsæt i for eksempel Aarhus Lufthavn, letbanestationer eller vej- og cykelstinet.

Såvel transportmidlerne som de kollektive trafikknudepunkter skal være indbydende og have et serviceniveau, der tiltrækker brugere. I byerne skal vi planlægge for nye og bedre adgange til trafikknudepunkterne, integrere trafikknudepunkter i byens liv, skabe bedre vilkår for gående og cyklister og gøre det mere attraktivt at bo tæt på trafikknudepunkterne.

MOBILITETSKOMMISSION

Kommunerne i Business Region Aarhus har nedsat en samlet mobilitetskommission, som skal udarbejde en strategi for og anbefalinger til udbygningen af den overordnede infrastruktur på vej og bane i den østjyske vækstmetropol.

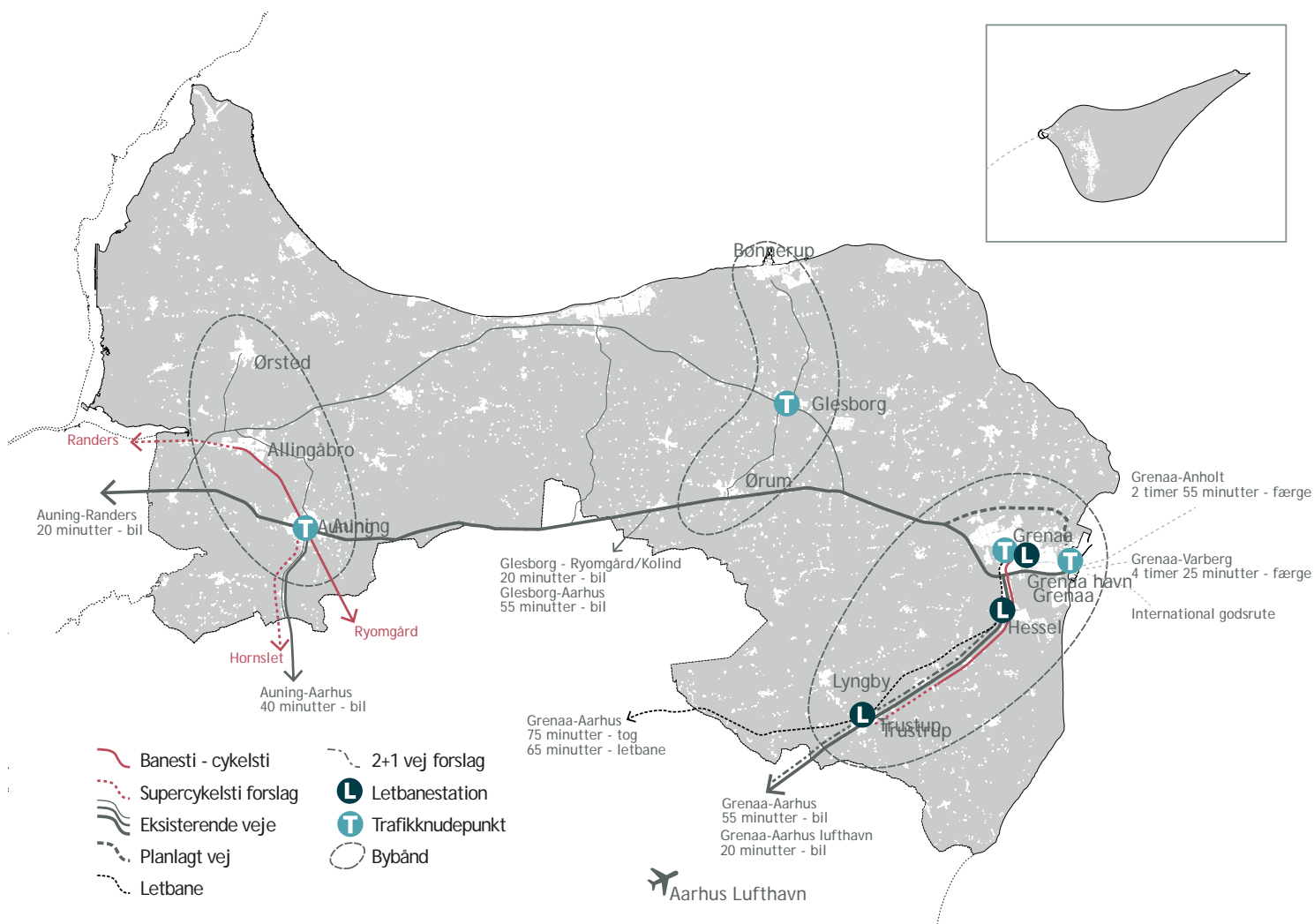
Formålet med strategien og anbefalingerne er at understøtte beslutninger i relation til investeringer i infrastruktur, der fremmer mobilitet på alle niveauer (lokalt, regionalt, nationalt).

MOBILITETSSTRATEGI

Norddjurs, Syddjurs, Midttrafik og Region Midtjylland har igangsat et arbejde om en fælles strategi for mobilitet på Djursland. Se www.mobilitet-paa.djurs.dk

Djurs Mobilitetsstrategi udgør en fælles overliggende plan for kommunernes planlægning og arbejdet med mobilitet. Strategien skal definere de strategiske principper for, hvordan Djursland bindes effektivt sammen internt, mod Aarhus og Randers samt for Djurslands opkobling på den nationale og internationale infrastruktur.





Kortet illustrerer de overordnede eksisterende forbindelser og forslag til nye eller bedre forbindelser i Norddjurs Kommune



STRATEGI FOR DIGITAL INFRASTRUKTUR

Kommunen er i dialog med mobil- og fiberselskaberne om at få forbedret dækningen. Den konkrete dækning er ved at blive kortlagt. Kommunen udarbejder herefter en strategi for at prioritere indsatsen, så vi får bedst mulig dækning.

SUPERCYKELSTI FRA AUNING TIL HORNSLET

Mulighederne for at etablere cykelsti mellem Auning og Hornslet afdækkes. Målet er, at man skal kunne bruge cykel som transportform til letbanestationen i Hornslet.

TRAFIKKNUDEPUNKTER OG LETBANESTATIONER

Norddjurs Kommune får fire trafikknudepunkter og tre letbanestationer.

Trafikknudepunkter og letbanestationer er vigtige i indsatsen for den kollektive trafik, da det er her, dagens rejse begynder eller slutter, eller man skifter transportmiddel. Derfor er de afgørende for den rejsendes oplevelse af den kollektive transports attraktivitet.

VÆKST I JOB

EN STÆRK PRODUKTIONSKOMMUNE

- > Norddjurs skal være en attraktiv kommune at drive og starte erhverv i. Vi er en del af byregionen Aarhus, og vi vil mindske den mentale afstand til det østjyske vækstcenter og være bevidste om, at vi hele tiden arbejder os tættere på centret ved at bygge på egne kvaliteter.

I Norddjurs Kommune udnytter vi vores placering som en del af det østjyske vækstcenter og arbejdskraftsopland i og omkring Aarhus. Vi er aktive i samarbejdet omkring erhvervsudviklingen i Østjylland igennem Business Region Aarhus, som er et samarbejde, der i disse år vokser sig stærkere. Det giver Norddjurs Kommune nogle særlige muligheder, som vi også fremadrettet vil udnytte.

Vi arbejder med vores samlede erhvervsfremmeindsats i en tæt dialog og et stærkt samarbejde med det lokale erhvervsliv i Norddjurs. Virksomhederne skal opleve os som dialogsgørende og erhvervsvenlige. Vi vil være en løsningsorienteret kommune med gode rammer for virksomheders etablering, drift og udvikling.

Fremstillingsindustrien i Norddjurs er en styrkeposition, hvor vi har dygtige produktionsvirksomheder, som vi skal støtte gennem gode rammebetingelser. Derfor vil vi også fremadrettet være i løbende og konkret dialog med disse virksomheder, så vi i fællesskab udnytter det vækstpotentiale, vi har, og skaber vækst i jobs.

Energi- og miljøområdet bidrager allerede nu til turisme, handel i byerne, landbruget, transportområdet, produktionsvirksomheder m.m. Derfor vil vi have særlig fokus på genanvendelsesområdet, så Norddjurs bliver førende inden for et område, der forventes at opleve stor, global vækst.

Turisme er et erhvervsmæssigt fokusområde. Vi skal i samarbejde med Syddjurs Kommune og med udgangspunkt i den fælles turismeorganisation, Destination Djursland, arbejde på, hvordan en fortsat udvikling af turismeområdet understøttes i de kommende år i et tættere samarbejde med VisitAarhus.

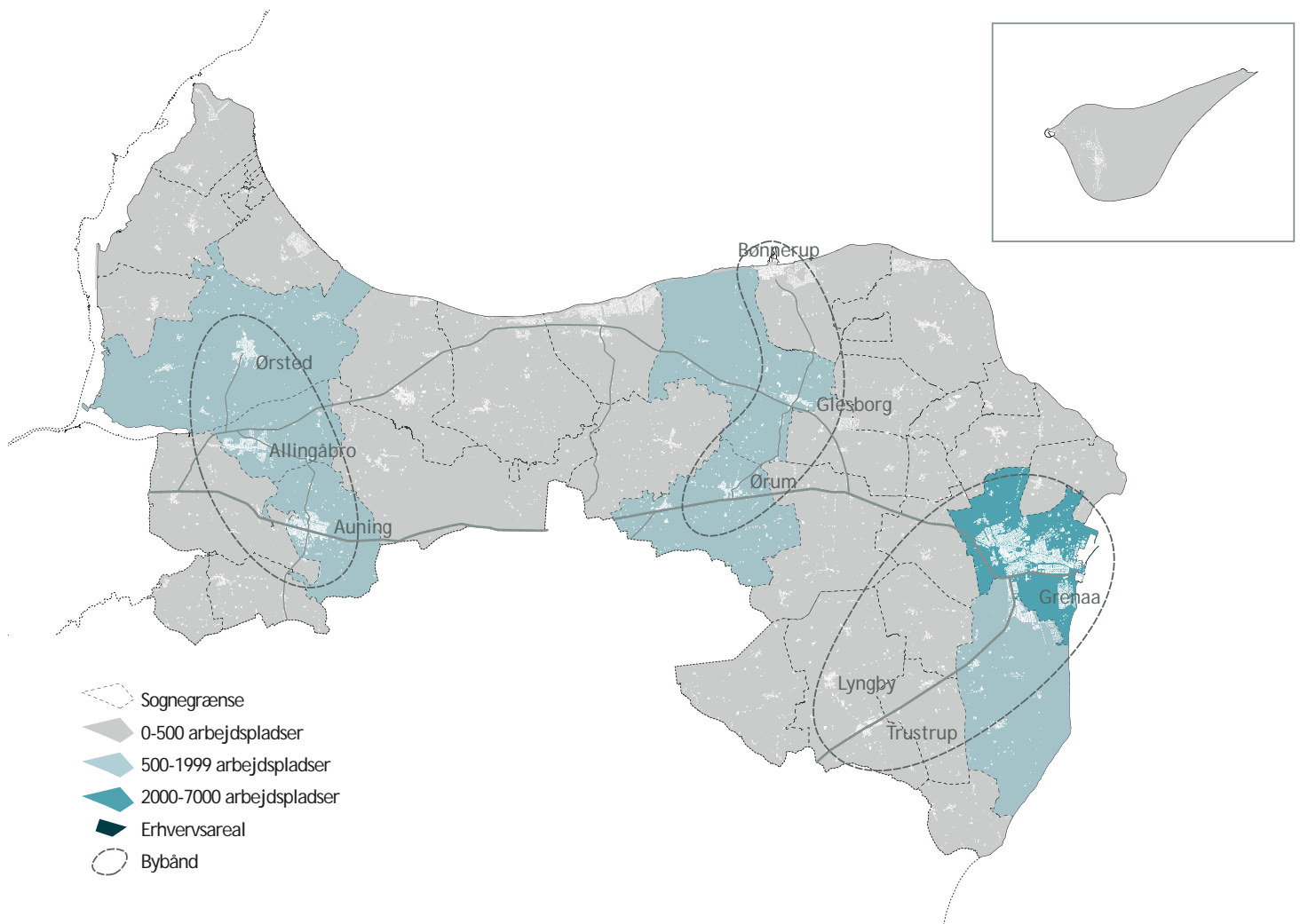
Transporterhvervet forgrener sig ud i alle kommunens øvrige erhverv og spiller en central rolle. Derfor investerer Norddjurs Kommune massivt i øget infrastruktur. Ligeledes er Grenaa Havn et omdrejningspunkt, hvor den blå motorvej på havet knyttes til landets øvrige infrastruktur. Norddjurs Kommune og Grenaa Havn er ambitiøse omkring udviklingen af erhvervshavnen, og vi vil udnytte de etablerede faciliteter, der allerede eksisterer samt være en aktiv samarbejdspartner i udviklingen fremadrettet.

Fødevarerområdet er Norddjurs Kommunes største erhverv, inklusiv landbrugsproduktion. Den omstilling, der er i gang på fødevarerområdet, skal vi udnytte. Vi er parate til at udnytte den specialisering vores virksomheder har gennem partnerskab og samarbejde.



ERHVERVSPOLITIK

Erhvervspolitikens formål er at bidrage til at skabe vækst, beskæftigelse og indkomst til Norddjurs Kommune og at bidrage til et godt erhvervs-klima blandt andet med udviklingen af One Stop erhvervsservice rettet mod alle virksomheder. Erhvervspolitikken følges op af 3-årige handlingsplaner.



Kortet illustrerer placeringen af erhvervsarealer samt fordelingen af arbejdspladser i Norddjurs Kommune i 2011-2013 (Kilde: Jyllandskorridoren - Norddjurs Kommune 2015).

STYRKEPOSITIONER

I Norddjurs Kommunes erhvervspolitik er der beskrevet 4 styrkepositioner:

- Energi og miljø
- Turisme
- Transport
- Fødevarer

ERHVERVSSERVICE

Erhvervsservice skal give virksomheder i Norddjurs Kommune gratis, uvildig og kompetent sparring til opstart, drift og udvikling af netop deres virksomhed. Derudover skal virksomheder tilbydes specialiseret service, der matcher de ambitiøse vækstvirksomheder i Norddjurs Kommune.



FOKUSEREDE INDSATSER

Vi skal udnytte de ressourcer, vi har mange af, og de vidensområder, vi er gode til. Det gælder udnyttelse af kystens og havets muligheder, hvor der er potentiale til udvikling af nye produkter inden for fødevarer og turisme. På uddannelsesområdet byder IT uddannelser i Grenaa på muligheder for at udvikle nye virksomheder inden for spil.

OPLEVELSES NATUR EN ATTRAKTIV TURISMEDESTINATION

- Norddjurs er kendt for sin natur i forhold til at kunne tiltrække nye borgere og turister og give et liv med muligheder for kommunens egne borgere. Naturen og specielt kysten er desuden et vigtigt omdrejningspunkt for udviklingen af oplevelsesøkonomien med turisme i centrum.

Naturen i Norddjurs giver allerede i dag store oplevelser til både borgere i kommunen og gæster udefra. Vore strande, skovområder og Randers Fjords særlige flora og fauna fremstår både besøgsvenlige og ugenerte på samme tid. Det vil også fortsat være målet.

Potentialet er stort for fortsat at udvikle Norddjurs' naturprofil, således at værdifuld natur respekteres, og stedspecifikke oplevelser af høj standard er i centrum.

Vi skal udvikle kysten som vækstområde for turisme og tage udgangspunkt i de kvaliteter, den variation og den autenticitet, kysten har. Vi skal optimere kvaliteten i såvel det fysiske udtryk som i faciliteter og servicetilbud.

Byerne ved kysten, Grenaa, Bønnerup og Fjellerup er vigtige destinationer for kommunens turister, og vi skal fokusere på kystens og kystbyernes udvikling.

Vi skal arbejde strategisk med de enkelte byers udviklingspotentiale, og vi skal arbejde med en samlet udvikling for kysten som helhed. Vi skal styrke fokus på professionalisering, etablering af samarbejdsrelationer og indhentning af nyeste viden om kystturisme.

Randers Fjord er et attraktivt naturområde på vej til at blive certificeret som Naturpark. Vi skal udvikle oplevelsesmulighederne ved Randers Fjord og ved kysten med rekreative opholds- og aktivitetsmuligheder og informative vejvisere.

Vi skal udvikle potentialerne i tæt samarbejde med naturens interessenter, handicaporganisationer, lokale aktører, erhverv og eksterne vidensinstitutioner og videnspersoner.

PARTNERSKAB

Norddjurs skal indgå i et partnerskab med Syddjurs og Aarhus som en samlet turistdestination. Synergier mellem naturens og byens oplevelser danner grundlag for nye produkter og indtjening i turisterhvervet.

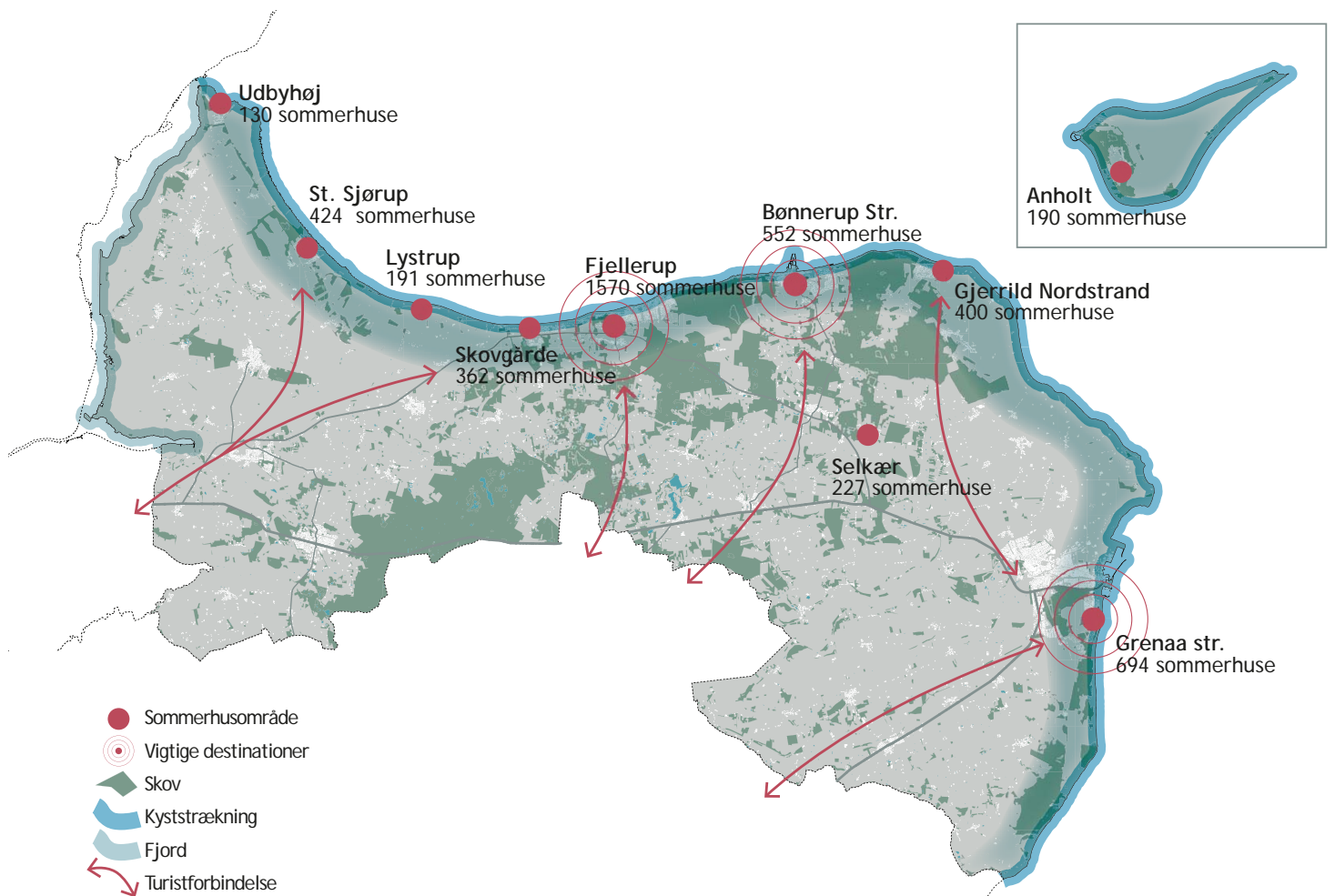
KYSTSTRATEGI

I tilknytning til den turismepolitiske handlingsplan for Djursland "Vækst gennem oplevelser" udformes en kyststrategi for Norddjurs med nedslagspunkter i Grenaa, Bønnerup, Fjellerup og Anholt og med fokus på at udvikle kvalitet og udbud af oplevelse, øget overnatningskapacitet, service og infrastruktur.



TURISTFORBINDELSER

- Ruterne til/fra/mellem større sommerhusområder og turistattraktioner. Turistforbindelserne skal byde på gode oplevelser af de byer og områder, man kommer igennem, og understrege de udsigter, man kommer forbi. Det skal være let at finde den rigtige vej. Det indtryk, turister får, når de kører til/fra sommerhuset og mellem turistattraktioner, er vigtigt for fortællingen om Norddjurs Kommune. Turisterne skal få lyst til at komme igen, anbefale andre at komme eller måske bosætte sig.



Kortet viser sommerhusområder, de vigtigste turistdestinationer samt kyst fjord og skov. Desuden illustrerer kortet eksempler på nogle af de vigtige turistforbindelser.

STRANDLIV FJELLERUP

Fjellerup Strand skal kunne tilbyde en række faciliteter, som højner strandoplevelsen og indtagelsen af vandet. Der skal skabes sammenhæng i muligheder for leg, tilgængelighed, ophold og aktivitet via konkrete nedslag forskellige steder langs stranden.

Projektet er en del af statens forsøgsordning med dispensation fra strandbeskyttelseslinjen.

TILGÆNGELIGHEDSSTRATEGI

Der udformes en tilgængelighedsstrategi, som udstikker retningen for, hvordan vi prioriterer tilgængelighed i kommunen både generelt og på særligt udvalgte felter. Vi beskriver en indsats med supertilgængelighed for folk med handicap ved Fjellerup og Grenaa Strand, herunder også hvordan særlige hjælpemidler kan stilles til rådighed.

KLIMA OG ENERGI

FREMTIDSSIKRING AF NORDDJURS

> Norddjurs skal være fremtidssikret i forhold til de kommende klimaudfordringer.

Klimaforandringer- og udfordringer er ikke længere et hvis og hypotetiske tanker, men et hvornår og hvor bliver næste oversvømmelse. Vi har et godt indtryk af, hvor problemerne vokser, når havet stiger, og hvor vandet især skaber udfordringer for vores hverdag.

Vi skal med handling sikre samfundsmæssige vigtige værdier, men vi skal samtidig vænne os til, at vandet kommer - at vi bliver mere blå.

Vi skal lære at leve med vandet og ikke kæmpe den umulige kamp imod naturen.

Vi skal beskytte og tilpasse vores byer, her har især Grenaa og Allingåbro udfordringer med vandmasser. Men også andre byområder såvel som landområder er udsatte.

Vi skal i arbejdet med byerne ikke kun tænke løsninger om at holde vandet ude, men også en håndtering af vandet i byerne og skabe plads til vandet andre steder end i vores gader. Vi skal lære at se vandet som en ressource til forandring mere end et ubejligt element. Mennesket har historisk set altid tilpasset sig naturen og haft flytninger, når naturen krævede sådanne. Vi er blot blevet vant til at styre vores natur omkring menneskets ønsker, frem for at menne-

sket lever i samspil med naturen og udnytter de rekreative muligheder og værdier.

Den globale udledning af CO₂ har været en særlig medvirkende faktor til nutidens klimaforandringer. Norddjurs arbejder derfor for et renere miljø og grønnere energi gennem en flersidig indsats. Blandt andet ved planlægning for solceller og vindmøller.

Der ønskes et bæredygtigt og robust erhvervsliv, hvor nærmiljøet omkring erhverv således kvalitetsforbedres.

Borgerne skal opleve, hvordan de bidrager til, at deres lokalområde bliver energivenligt, hvordan vi ved at løfte i flok kan rykke i en større sammenhæng. Den grønne indsats i kommunen skal således styrkes og fremhæves med de gode resultater til glæde og gavn for både os og vores efterkommere.

Norddjurs skal tage sit ansvar i det globale arbejde for en omstilling til nedsættelse af CO₂ udledninger og målrette arbejdet til de bæredygtige løsninger, uden vi går på kompromis med levestandarden og velfærden.



KLIMAPLUS

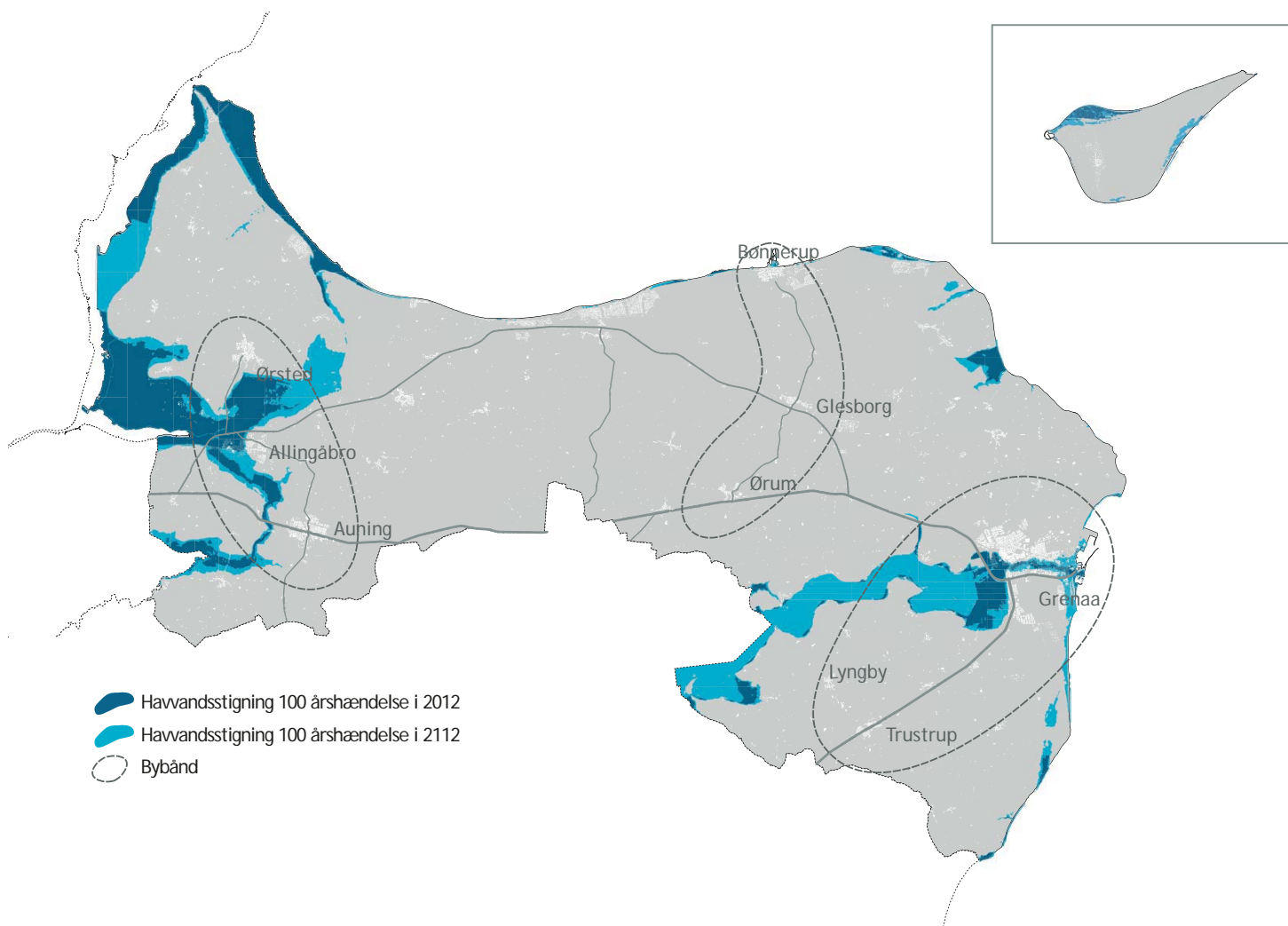
Klimatilpasning og rekreation skal forenes. Der findes i forbindelse med tilpasning af vores områder flere muligheder for at forskønne og skabe grønne områder og etablere opsamlingsbassiner, hvor rekreation er muligt de 362 dage om året, hvor der ikke er stormflod.

BÆREDYGTIG ENERGIPROFIL

Norddjurs Kommune vil gerne være en af de første kommuner, der har en klar vision og strategi om at være bæredygtige og grønne overalt i kommunen. I en samlet vision og strategi skal de allerede eksisterende politiske aftaler inddrages. Kommunen arbejder allerede for opfyldelse af målene i EU Borgmesteraftalen og klimaaftalen med Danmarks Naturfredningsforening.

Klimaaftalen med Danmarks Naturfredningsforening siger, at kommunen som virksomhed skal reducere CO₂ med 2 % årligt frem til 2017. Borgmesteraftalen siger, at kommunen som geografisk enhed skal reducere CO₂ med 20 % frem til 2020.

Et vigtigt redskab for at opfylde målene for CO₂ reduktionen i EU Borgmesteraftalen kan være opstilling af vindmøller, solceller, energioptimeringstiltag og andre vedvarende og fornybare energikilder.



Kortet viser, hvor der vil lægge sig vand ved de havvandsstigninger, man forventer vil ske en gang hvert 100. år. Pga. den generelt stigende vandstand og de mere ekstreme vejrforhold vil en 100 årshændelse være værre i 2112, end den var i 2012. Stormen Bodil svarede næsten til en 20 års hændelse. Kolindsund vil ikke blive fyldt under en enkelt storm, da det vil tage op mod 14 dage for vandet at løbe gennem Grenaa og fylde hele sundet.



BEREDSKAB VED REGN OG STORMFLOD I GRENAA

Der udarbejdes en Beredskabsplan for Norddjurs Kommune, som sikrer et skarpt fokus på indsatser for at imødegå kraftige påvirkninger ved regn- og stormflodshændelser. Det er indsatser, som går forud ved stormflodsvarsler for sikring og oprydningsarbejde, hvis ulykken indtræffer. Beredskabsplanen vil være med til at sikre Grenaa By ved akut hændelser. Grenaa By skal samtidig tilpasses i sin udformning, så behovet for den akutte indsats fra Beredskabet mindskes. Det kan ske ved at skabe rum for vandets bevægelse i byen, så det føres til magasiner frem for ned i vores kældre. Der kan også være tale om barrikader af visse områder i byen til omdirigering af vandet. F. eks. kan en skaterpark eller et grønt område have en dobbeltfunktion af både at være rekreativt område og magasin af vand ved oversvømmelser.

KYSTSIKRING ANHOLT

Kysten på Anholt skal sikres. Målet er at beskytte infrastrukturen på øen samt sikre campingpladsen og spilevandsanlægget mod havets erosion. Tiltagene på øen skal samtidig øge den rekreative værdi i området, idet der på hele strækningen fra campingpladsen til havnen opbygges en bred sandstrand med laguner.

ALLE MED MULIGHEDER HELE LIVET

- > Det skal være attraktivt at bo i Norddjurs Kommune hele livet. Her skal være godt at være børnefamilie, ung i uddannelse og ældre. Her skal være muligheder for den velfungerende og selvstændige borger, og her skal være muligheder for den svage og udsatte borger.

Fundamentet er de strategier og planer, der danner grundlag for den service, borgerne skal opleve.

BØRN

Dagtilbuddene og folkeskolen er afgørende for alle børns og unges faglige, sociale og personlige udvikling. Det er blandt andet i dagtilbuddene og folkeskolen, at børnene og de unge tilegner sig de nødvendige kompetencer og får opbygget det fundament, der gør dem i stand til at mestre hele livet.

I Norddjurs skal børn og unge møde læringsmiljøer, der understøtter, at alle børn og unge bliver så dygtige som muligt. Læringsmiljøerne skal være fleksible, og der skal sikres gode overgange i børnenes opvækst.

Med børnebyerne, som er en Norddjurs-model, tages der højde for kommunens store landområder og spredte befolkning. Organisering i børnebyer skal være med til at sikre decentrale tilbud i dagtilbud og skoler.

På tværs af faggrænser skal de enkelte medarbejders kompetencer udspille sig i samarbejde med kolleger. Modellen skal samtidig sikre en tidlig, kvalitativ indsats over for børn med vanskeligheder, således at så mange børn som muligt kan drage nytte af almenundervisningen i folkeskolen.

UNGE

Norddjurs har ungdomsuddannelser af høj kvalitet i Grenaa, og der skal arbejdes for at kunne tilbyde attraktive ungdomsboliger i tilknytning hertil. Unge i Norddjurs skal være aktive medspillere, når det gælder udvikling af kultur- og fritidstilbud og levende byrum. Der skal være udviklende og engagerende fritidstilbud decentralt i kommunen.

ARBEJDSMARKED

Der skal være fokus på borgernes behov for arbejde og uddannelse. Der skal arbejdes på at sikre virksomhederne adgang til kvalificeret arbejdskraft, lige som jobskabelsen skal fremmes. Der skal arbejdes på at understøtte varig tilknytning til arbejdsmarkedet og skabe muligheder for borgere, der har andre udfordringer end ledighed.

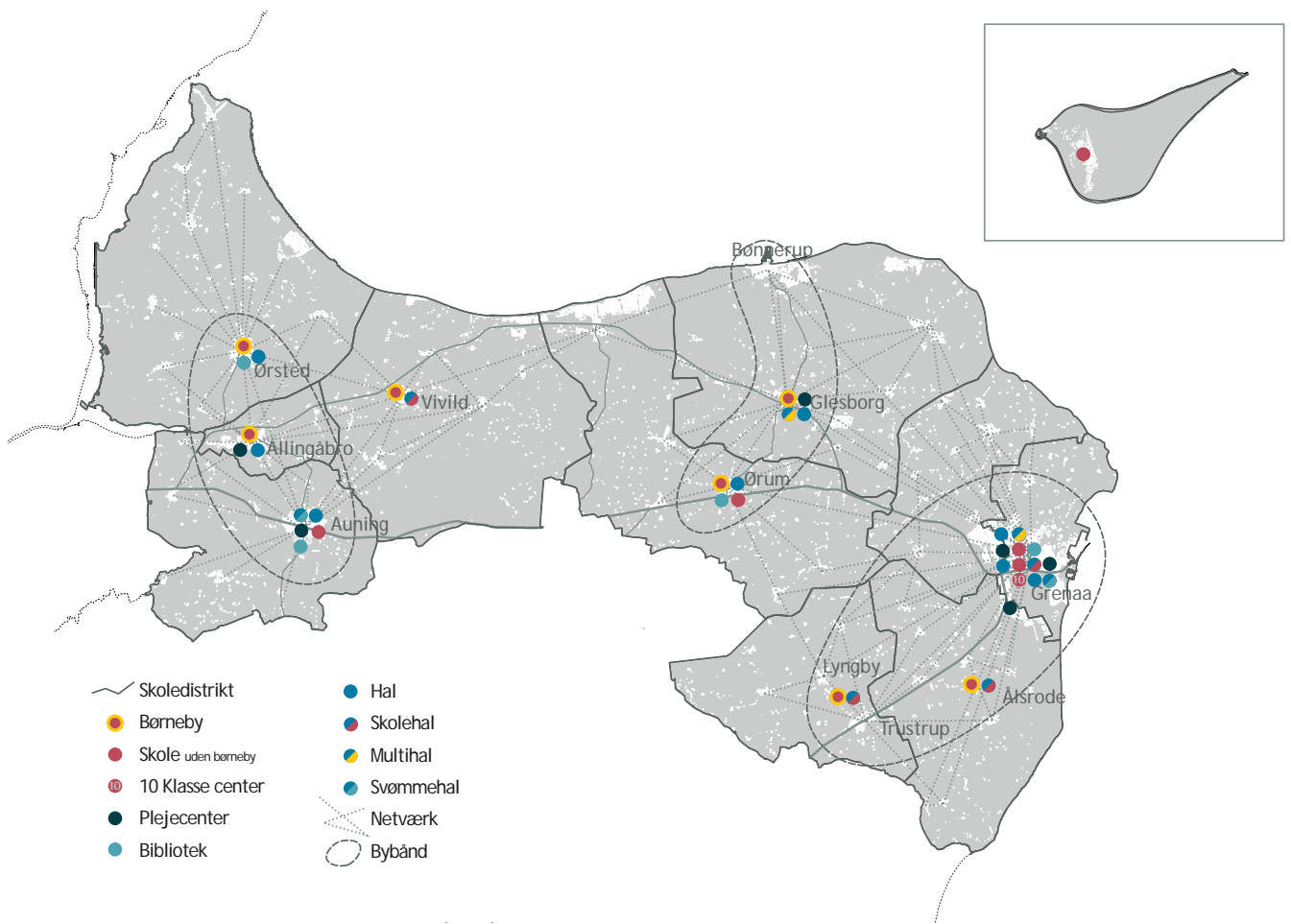
ÆLDRE

Ældre i Norddjurs skal opleve at have et sundt og aktivt liv og en koordineret indsats med træning og vedligeholdelse af færdigheder, så de kan mestre eget liv så længe som muligt. Ældre skal have bomuligheder, der svarer til deres behov, hvad enten de bor i egen bolig, bofællesskaber eller botilbud.



ÆLDREPOLITIK

Der udarbejdes ny ældrepolitik i
2016



Kortet illustrerer placeringen af forskellige offentlige funktioner i forhold til krafcentrene og i netværk

OMFANG AF KOMMUNEPLAN-REVISION

- > Kommunalbestyrelsen har samtidig med vedtagelse af Udviklingsstrategi 2015 besluttet, at kommuneplanen som helhed skal revideres.



REDEGØRELSE FOR LOKAL AGENDA 21

Dagsordenen for det 21. århundrede handler om bæredygtig udvikling. Planlægningen skal give kommende generationer mindst lige så gode vilkår for at leve og udvikle sig, som vi har i dag.

Vi vil skabe sammenhæng og synergi i spændingsfeltet mellem miljø, klima, vækst og udvikling. Enhver indsats skal skabe udvikling og gode livsbetingelser for mennesker og natur. Vi vil mindske belastningen af vores miljø og skabe en rigere natur.

Når vi planlægger, vil vi finde nye og bedre løsninger på de krav, miljøet og naturen stiller til os. Formålet er at skabe mindre forurening og opnå en sundere befolkning og en rigere natur. Det skal både ske i form af konkrete tiltag inden for planlægningen, som mindsker miljøbelastningen og mere strategisk ved at sikre en bæredygtig byudvikling og byomdannelse.

Vores visioner og langsigtede mål om bæredygtighed kræver vilje og engagement af os alle. Vi vil have særligt fokus på at styrke børns og unges deltagelse i demokratiet. Oplysning og uddannelse er væsentlige forudsætninger for at skabe forandringer på vej mod en bæredygtig udvikling. Måden, vi arbejder på, og de emner, vi arbejder med, skal sikre samspillet mellem både beskyttelse og udvikling af kommunen.

Kommunalbestyrelsen lægger stor vægt på åbenhed og dialog. Det er kun gennem mødet med borgerne, virksomhederne og foreningerne, vi skaber holdbare resultater.

PLANLÆGNING SIDEN SIDSTE KOMMUNEPLANREVISION

VEDTAGNE KOMMUNEPLANTILLÆG:

Tillæg 1 til Kommuneplan 2013:
Klimatilpasningsplan
Den 20. januar 2015

Tillæg 2 til Kommuneplan 2013:
Område til boligformål ved Kirkevej i Auning
Den 24. februar 2015

Tillæg 3 til Kommuneplan 2013:
Erhvervsområde syd for Skolebakken i Ørum
Den 01. juni 2015

VEDTAGNE LOKALPLANER:

Lokalplan 052-707 Boligområde ved Lyngbyvej og Harestien i Lyngby
Vedttaget 22. april 2014

Lokalplan 050-707 for område til råstofindvinding, affaldsbehandling og deponering ved Glatved Strand
Vedttaget 17. juni 2014

Lokalplan 053-707 Bønnerup Havn
Vedttaget 17. juni 2014

Lokalplan 051-707 Boligområde vest for Molshuse ved Kirkevej i Auning
Vedttaget 24. februar 2015

Lokalplan 044-707 Erhvervsområde syd for Skolebakken i Ørum
Vedttaget 16. Juni 2015

Lokalplan 054-707 Sommerhusområde ved Bønnerup Strand
Vedttaget 15. september 2015

MILJØVURDERING

Lov om Miljøvurdering af Planer og Programmer har til formål at fremme en bæredygtig udvikling. Det sikres ved at foretage miljøvurdering af planer og programmer, hvis gennemførelse kan få væsentlig indvirkning på miljøet.

Udviklingsstrategi 2015 fastlægger ikke rammer for fremtidige anlægstilladelser, derfor vurderer kommunalbestyrelsen, at udviklingsstrategien ikke er omfattet af loven. Der er derfor ikke udarbejdet en miljøvurdering af Udviklingsstrategi 2015.



Norddjurs Kommune
Torvet 3, 8500 Grenaa
Telefon: 89 59 10 00
norddjurs@norddjurs.dk