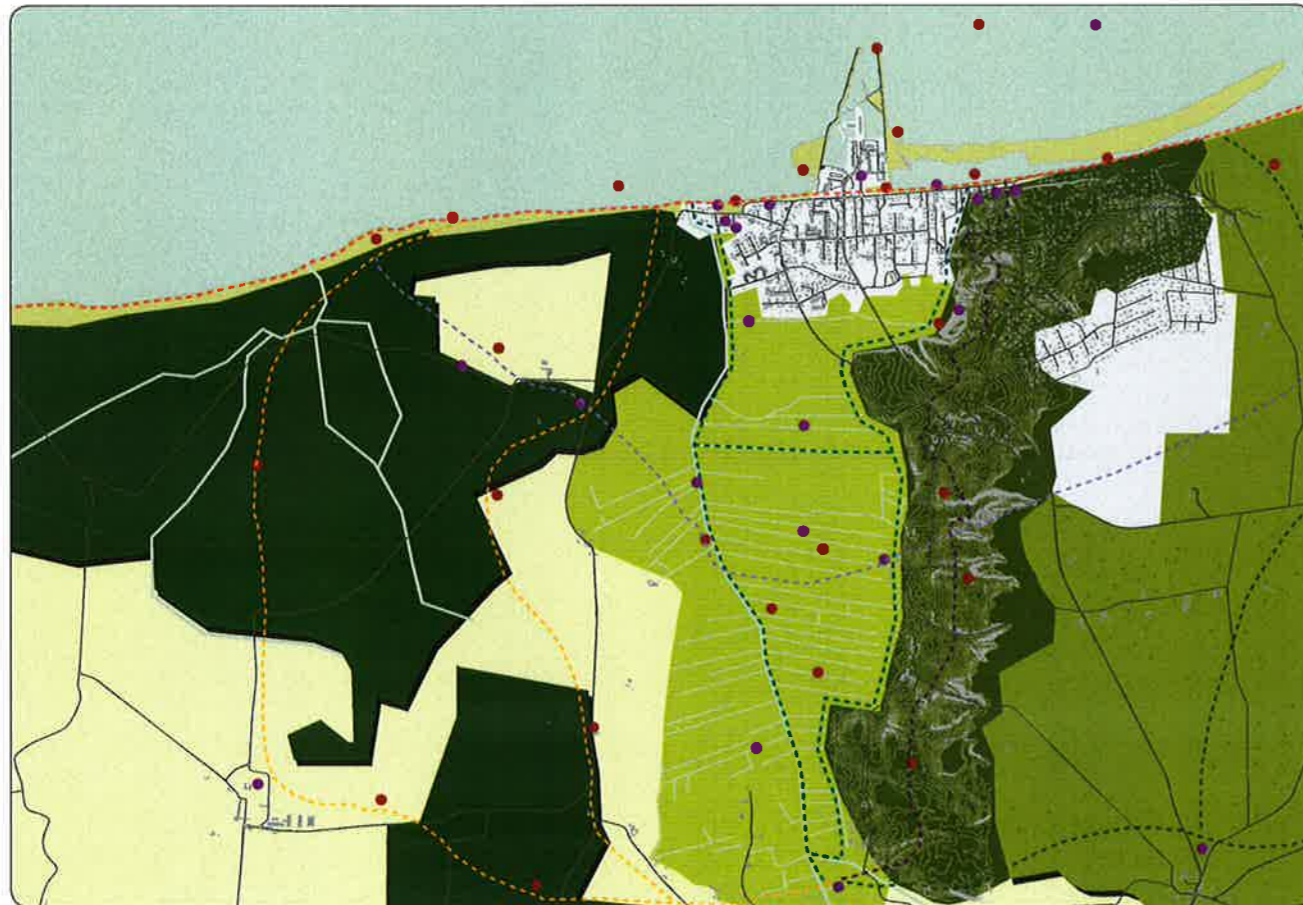


# Bønnerup Strand helhedsplan

...information om områdets forskellige landskabstyper, særlige steder, flora, fauna samt få fortalt skrøner og mytologier...



...proces gøres synlig for borgerne...

...Områdets forskellige landskabstyper betragtes som hovedattraktion...

...offentlige oase boostet med offentlige funktioner og opholdsrum...

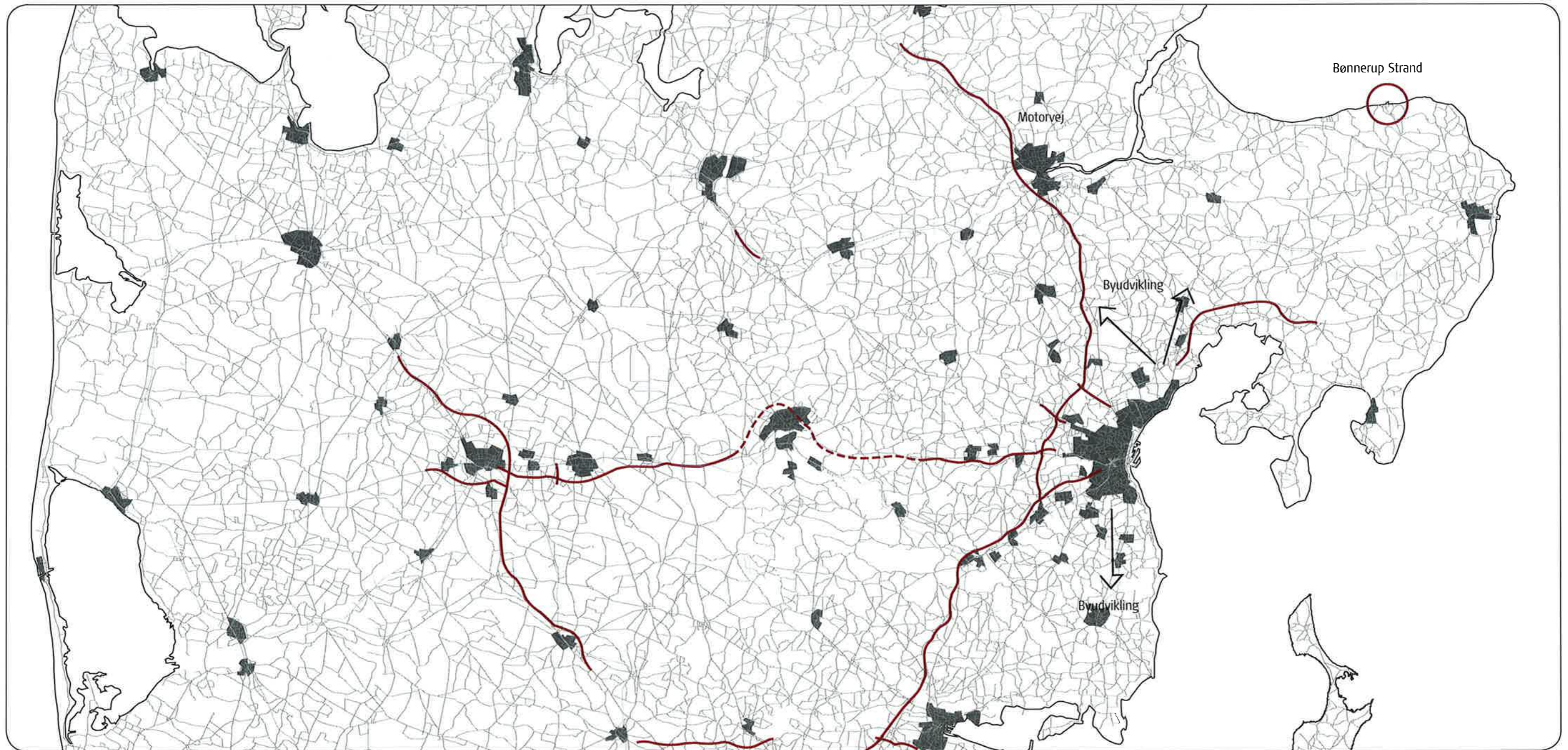


...tilgængeligt for offentligheden...

...steder til midlertidige aktiviteter...



# Bønnerup Strand i Region Midt





## Situation & tilgang

Bønnerup Strand ligger ved Treå Mølle bugt mellem Skærbækhest og Stavnshoved Rev. Havet er lavvandet og afstanden fra kyst til -5 m er på omkring 650-800 meter. Særligt karaktergivende for Bønnerup Strand er fiskeriets bygninger på havnen samt ufrugtbare og sandede jorde. Kysten har efter havnens etablering skiftet karakter fra at være en udligningskyst til nu at indeholde både strandeng, rørskov og blottagte sandtanger.

Nærheden til vandet har fået tilflyttere og turister til at slå sig ned, og Bønnerup Strand er blevet et område hvor fastboende, halvårsbeboere samt turister lever skulder ved skulder. Bønnerup Strand har undergået en forvandling og er stadig undervejs. Fra at være fiskerleje til udvikling af byen omkring det til kendt sommerhusområde og turistattraktion. Der er stadig aktive fiskere i Bønnerup Strand, men selve fiskeriet er nedadgående, og derfor må stedets andre særlige kvaliteter og potentialer foldes ud. Dette er bl.a. den særlige nærhed til havet men også Bønnerups Strands anden natur med skove, plantager, dyrkningslandskab, særlige flora og fauna.

Forslaget arbejder ud fra en holistisk tilgang til problemstillingen og peger på at man

i videst muligt omfang forsøger at belyse og integrere den fysiske planlægning med blødere lag som brugerinddragelsesaspekter, sociokulturelle strukturer i byen samt formidling af eksisterende kvaliteter.

Nærværende forslag bygger på to typer af videnindsamling.

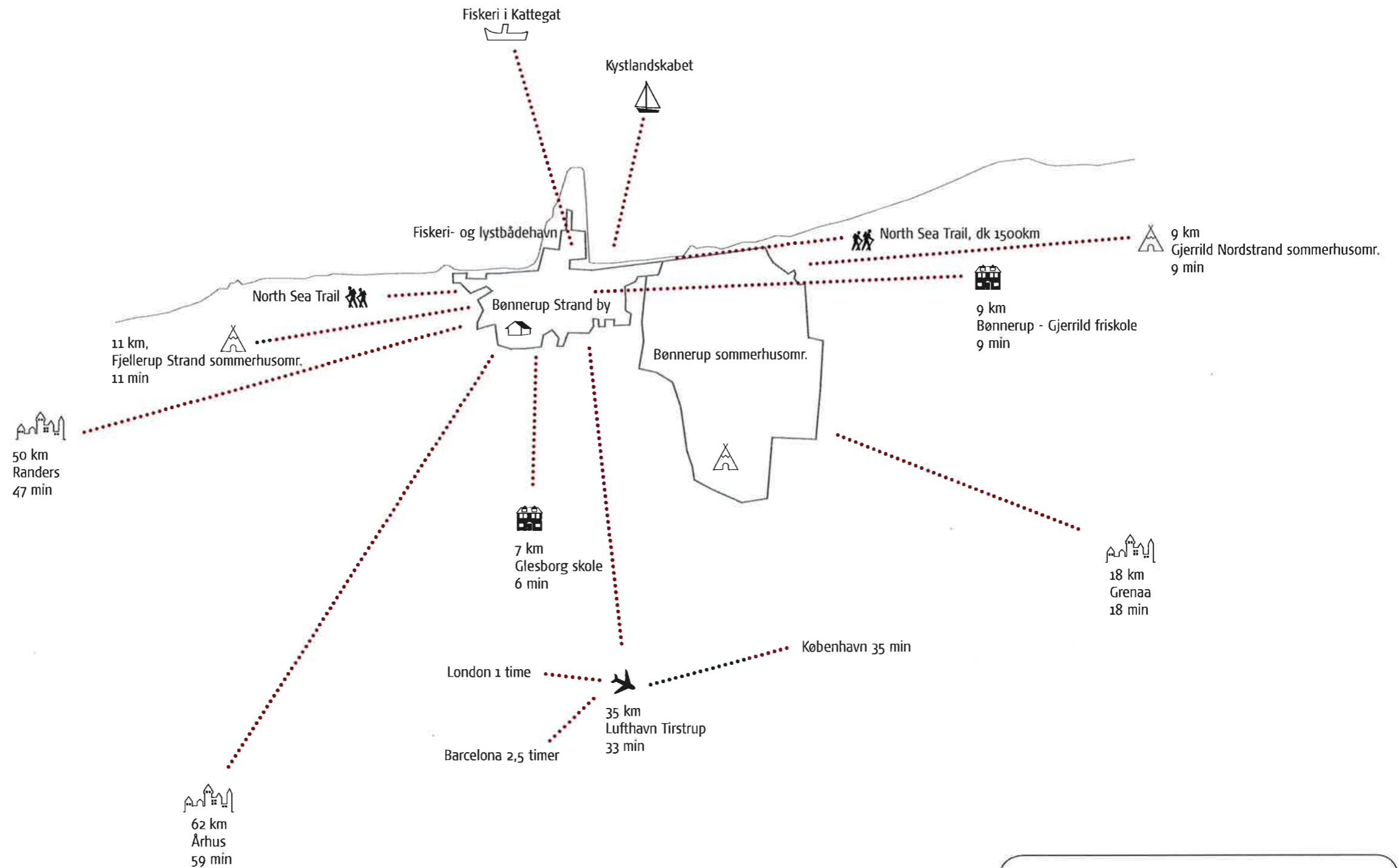
**En fysisk og landskabelig analyse:** Det fysiske design og den fysiske planlægning: bygninger, belægninger, infrastruktur, inventar, beplantning.

**Rullende samtaler:** Undersøgelse af stedets kvaliteter og potentialer gennem samtaler med borgerne. Efter hver samtale henviser borgeren til en ny person, som han mener har noget interessant af sige om stedet. Gennem samtalerne kortlægges gode steder, drømme om fremtiden og stedets ildsjæle samt uformelle netværk.

For at kvalificere helhedsplanen arbejder dette dokument med Bønnerup Strands potentialer fra den regionale til den bynære skala.



# Bønnerup Strand - forbindelser og steder



Bønnerups Strands forbindelser betyder at man kan arbejde i København, London lige så vel som i Århus. Med lufthavnen udvides målegruppen for nye tilflyttere

# Fokusbeskrivelse - lokale ressourcer + udvikling af landskab

## Indledning:

Der arbejdes med to fokusområder ud fra de potentialer analyserne peger på. Det ene er udvikling af landskabet og det andet fokus er udvikling af havnen. Begge fokusområder skal udvikles gennem involvering og opbakning af lokale ressourcer. Ved udviklingen af Bønnerup Strand er det vigtigt at bevare eksisterende kultur og historie men også at udvikle denne fremadrettet. Det er essentielt, at der sker en opgradering af offentlige opholdsrum og boliger til gavn for både lokale og turister.

## Fokusområde 1 - udvikling af landskabet

Bønnerup Strand er omgivet af et varieret og smukt landskab. Dette skal der tages særlig vare på for i fremtiden at sikre naturen, biodiversiteten samt tilgængelighed og naturoplevelser.

Ved at satse på både udvikling af kystlandskabet og erhverv/bolig tilknyttet dette samt udvikling af landskabet omkring Bønnerup Strand skabes grobund for bæredygtig og robust udvikling af Bønnerup Strand.

I helhedsplanen for Bønnerup Strand lægges der en særlig vægt på at gøre det omgivende landskab tilgængeligt for offentligheden. Dette skal ske gennem anlæggelse af gang- og cykelruter. Når stierne anlægges skal der tænkes i symbioser, således at der på samme tid sker naturgenopretning. Et eks. kunne være at vandmiljøet/vandkvaliteten i Treåen forbedres på samme tid med at området gøres tilgængeligt. Cykel- og gangruterne skaber endvidere forbindelse mellem områdets småbyer, således de kan drage nytte af hinandens faciliteter samt skabe sikre veje for bløde trafikanter.

På længere sigt er det hensigten at der kan opstå mindre landsbysamfund [evt. selvforsynende] i og omkring de forskellige udpegede landskaber. Det kunne fx. være en skovby, en dræningsby eller en skræntby. Det skal selvfølgelig ske gennem dybdeborende lokale landskabsanalyser for at beskytte særlig vigtige natursteder/landskabskvaliteter.

I helhedsplanen lægger vi et særlig fokus på udlægning af cykel- og gangstier samt udviklingen/ forbedringen af et særligt landskab - her har vi valgt kystlandskabet med dertilhørende havnefunktion.

## Fokusområde 2 - Bønnerup Strand fiskerihavn

En forvandlelingsproces fra beskidt industrihavn til eftertragtet havnefront er allerede i gang i flere danske og internationale havnebyer. I denne forvandlelingsproces krydses mange økonomiske, kulturelle og sociale processer, fordi mange mennesker med forskellige præmisser ønsker at gøre brug af samme rum.

Situationen er i Bønnerup Strands havn en del af samme sag og så dog alligevel ikke. Det er længe siden at Bønnerups fiskeri havde sin storhedstid, og hvor fiskeriet fyldte hele havnerummet. Men fiskeriet er i Bønnerup i modsætning til andre havne stadig et aktiv. Dette gør at forvandlelingsprocessen kun er delvis, eller at der i hvert tilfælde skal tilføjes endnu en dimension til omdannelsen - en kobling mellem fiskerihavn og bymæssige funktioner som fx. bolig, erhverv, institutioner etc.

Dette projekt tager udfordringen op og søger at vise, at industrihavn og 'byhavn' kan leve side om side og i fællesskab styrke den samlede identitet for havnen.

Fysisk, mentalt og socialt er havnen Bønnerup Strands hjerte. Det er hele byens opholdsted hvor både lokale og turister mødes. Det ligger implicit i folks bevidsthed, at når man skal mødes med andre, ja så er det på havnen.

I helhedsplanen lægges særlig vægt på at forbedre vandmiljøet langs kysten samt udvikle havnens relationer til byen, sommerhusområdet og landskabet omkring.

## Lokal identitet

Eksisterende Kultur + historie + Fremtid Nye aktiviteter

## Målgrupper

Lokal  
Turist  
Tilflytter

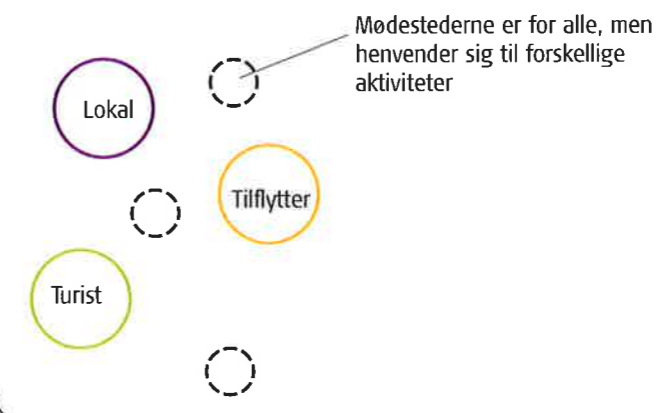
## Attraktion

Langsomhed  
Natur  
Frihed - egen bestemmelse

## Udvikling

Turist  
↓  
Tilflytter  
↓  
Lokal

## Mødesteder



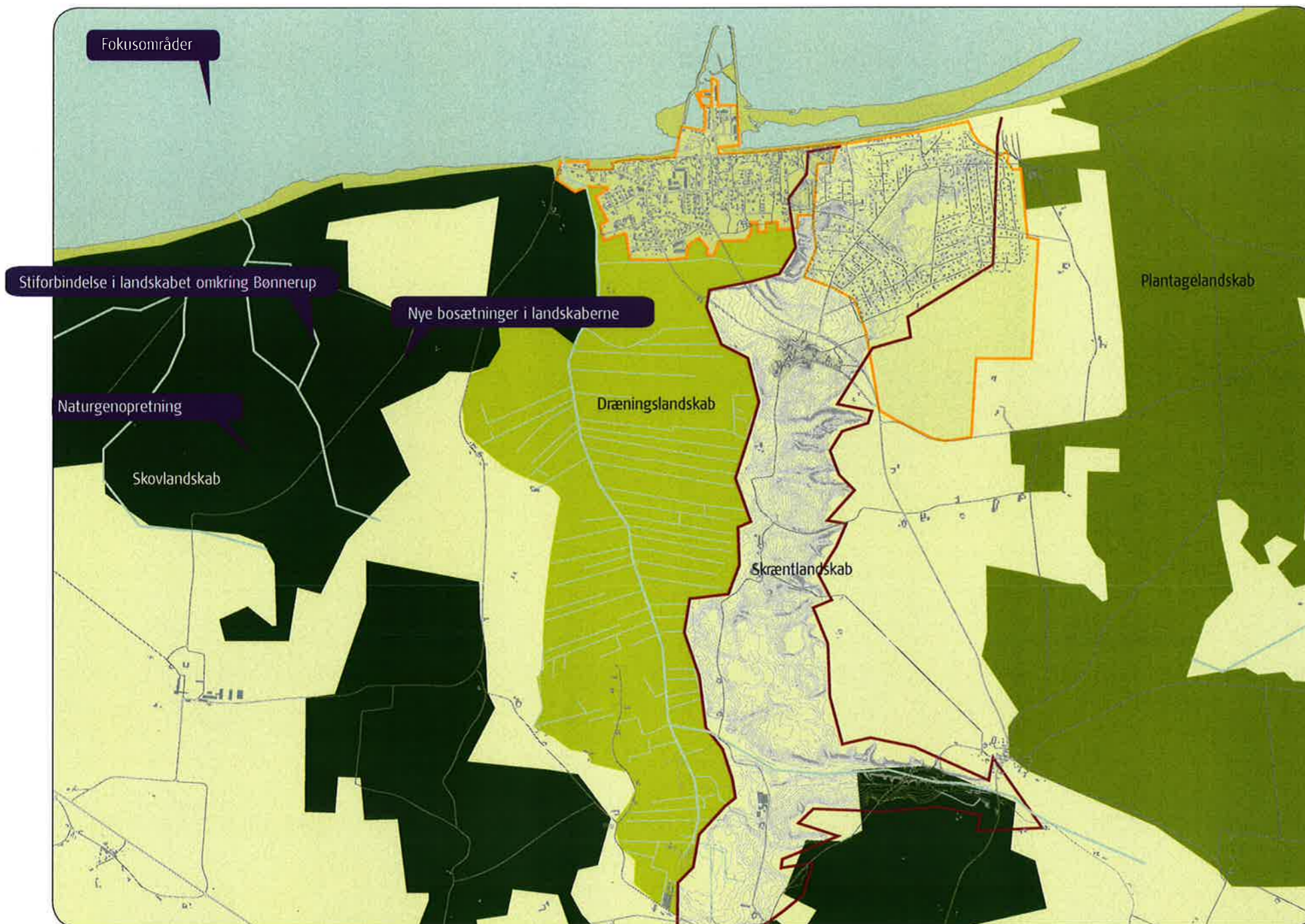


# Analyse - den regionale skala





# Fokus - den regionale skala



I helhedsplanen for Bønnerup Strand lægges der en særlig vægt på at gøre det omgivende landskab tilgængeligt for offentligheden. Dette skal ske gennem anlæggelse af gang- og cykelruter. De udvalgte landskaber bør udvikles således at fx. vandmiljøet/vandkvaliteten i Treåen forbedres på samme tid med at området gøres tilgængeligt. I et andet område kunne skovrejsning være det primære formål. Cykel- og gangruterne skaber endvidere forbindelse mellem områdets småbyer således de kan drage nytte af hinandens faciliteter samt skabe sikre veje for bløde trafikanter.

På længere sigt er det hensigten at der kan opstå mindre landsbysamfund [evt. selvforsynende] i og omkring de forskellige udpegede landskaber. Det kunne fx. være en skovby, en dræningsby eller en skråntby. Det skal selvfølgelig ske gennem dybdybende lokale landskabsanalyser for at beskytte særlig vigtige natursteder.

I forslaget lægges et særlig fokus på udlægning af cykel- og gangruterne samt udviklingen/ forbedringen af et særligt landskab - her har vi valgt kystlandskabet med dertilhørende havnefunktion.

## Stier i landskabet omkring Bønnerup

På baggrund af kortlægning af områdets forskellige landskabstyper foreslås det, at der etableres fem nye gang- og cykelstier i Bønnerups omkringliggende landskab. Hovedformålet er at give let adgang til de meget smukke og varierede naturområder.

I de eksisterende naturområder findes i dag barrierer fx. omkring Treåen, som hæmmer den naturlige udvikling samt oplevelsen af områderne. Disse barrierer nedbrydes for at genoprette og forbedre naturområdernes kvaliteter.

Det foreslås, at stierne etableres så der er let adgang til dem både fra Bønnerup Strand og fra omkringliggende stier, veje og historiske steder. På denne måde kan den enkelte selv vælge, hvor lang ruten skal være, eller hvilken oplevelse den skal give. Det er intentionen at stierne skal være attraktive at bruge både for lokale og for turister, samt at det skal være muligt, at finde informationer omkring områderne stierne løber igennem.

De nye stisystemer placeres således at eksisterende landskabsrum, nye naturrum og de enkelt områders særlige kvaliteter fremhæves: Havet og den lavvandede kyst, Treåen med de mange og tætliggende afvandings-grøfter der danner det karakteristiske sildebensmønster, det kuperede terræn med stejle skrånninger og øst-vestgående vandløbsdale, skovene, plantagerne, fugle og særlige planter. Områdets forskellige landskabstyper betragtes som hovedattraktion, og det er stiernes væsentligste formål at give adgang til disse. Stisystemerne forbinder eksisterende kultur/naturoplevelser og nyetablerede naturrum. Naturrummene er opbygget efter satellit-princippet, hvor forskellige funktioner er fordelt langs de nye stisystemer. Gennem skiltning sikres samlet forståelse for naturrummene.



Stiforbindelser



Naturgenopretning



Bosætning



Landskab + kultur



# Helhedsplan - den regionale skala

Hvert naturrum skal med dets funktioner understøtte naturoplevelsen, sørge for formidling af natur, kultur og friluftsværdier og dermed give en tættere dialog mellem mennesket og naturen. Målet er som Frilugtsrådet bekræfter det: "at klæde den besøgende på til en tur videre ud - eller ind - i naturen".

Gennem besøg i Bønnerups naturrum vil befolkningen blive informeret om områdets forskellige landskabstyper, særlige steder, flora, fauna samt få fortalt skrøner og mytologier. Der udlægges multitoiletter, madpakkeområder, udsigtstårne, miniekperimentarier, fang en fisk områder etc. [jvf. kort 1\_10000] hvor formidlingen taler direkte til sanserne og følelserne.

De nye naturrum skal udgøre en attraktion i sig selv gennem deres udformning og indhold, samtidig med at de forstærker Bønnerup Strands værdi og identitet.

## De fem nye stier i landskabet

### Hemmed Kær (Orkideruten)

Særlige kendetegn som fremmes og formidles: Det flade vådområde, Treåen og de mange og tætliggende afvandingsgrøfter der danner det karakteristiske sildebensmønster. Orkideer - der findes i Kæret ganske mange orkideer, der ellers er en truet plantegruppe pga. manglende levesteder i det danske landskab. Lakse- og karpevande.

Stiens placering: Langs Treå, langs kanten af området.

### Hemmed randmoræne (Udsigtsruten)

Særlige kendetegn som fremmes og formidles: Meget kuperet terræn med stejle skrånninger og øst-vestgående vandløbsdale, havet er stedligt synligt fra skrænter.

Stiens placering: Langs skrænternes højderyg, hvorfra der er udsigt over Hemmed Kær og havet.

### Emmelev dødislandskab (Plantagen)

Særlige kendetegn som fremmes og formidles: Småbakked og uroligt terræn, Emmelev plantage som er fredet, flyvesand.

Stiens placering: Stien placeres så man oplever områdets særlige terræn,

Yderligere: Kyststrækningen ved Emmedsbo plantage byder på en sjælden lejlighed til at opleve et uberørt naturområde. Her er hverken mennesker eller bygninger så langt øjet rækker, og ikke engang det ellers allestedsnærværende fritidsfiskeri langs kysten, er der spor af. I området omkring Emmedsbo plantage er der bl.a. Sika, brunstokket rørhat, mangebladet lupin.

### Skoven (Nederskov)

Særlige kendetegn som fremmes og formidles: Skoven med dens lysninger og kystskrænter. I den østlige del af Nederskov ligger en af Danmarks største bopladser fra jægerstenalderen - den såkaldte Ertebøllekultur. Det er samtidig en af de bedste og mest kendte danske køkkenmøddinger.

Stiens placering: Igennem tæt skov, igennem lysninger, i kanten af skoven.

Yderligere: Nord for Nederskov findes en speciel og ganske overset plads med meget lavt vand og mange store sten. Rammer man det rigtige tidspunkt, kan man opleve et meget spændende fluefiskeri efter jagende havørreder på det lave vand mellem stenene.

### Bønnerup Strand ruten

Særlige kendetegn som fremmes og formidles: Det varierede landskab.

Stiens placering: Ruten krydser alle fem nye stier og tegner derfor Bønnerups mangfoldige landskab i et greb. (Havet og den lavvandede kyst, Treåen med de mange og tætliggende afvandingsgrøfter der danner det karakteristiske sildebensmønster, det kuperede terræn med stejle skrånninger og øst-vestgående vandløbsdale, skove og plantager).

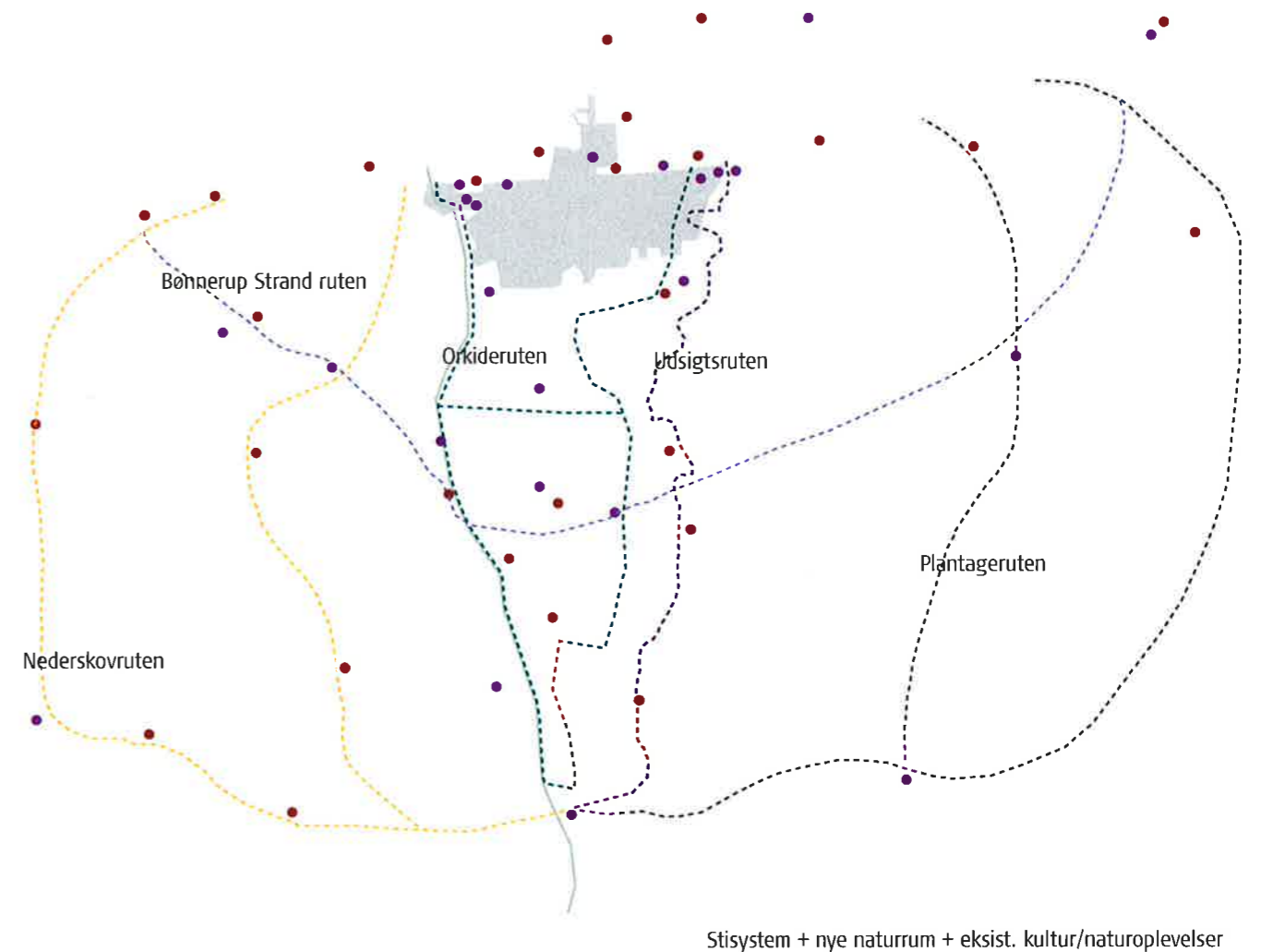
Kobling til eksisterende stier i landskabet:

### Nordsøruten

Stiens placering: Fra Gjerrild Nordstrand følger den eksisterende Nordsøsti den kystnære grusbeltede vandre- og cykelsti gennem Emmedsbo Plantage til Bønnerup Strand.

Nordkystens eneste rigtige fiskerihavn, Bønnerup Strand, passeres ad byens "hovedgade" ved havet. Mellem Bønnerup og Fjellerup forløber ruten igen ad en grusbeltet vandre- og cykelsti i kanten af Nederskov med udsigt over den stenbestrøede vade ved Skærbækhest.

De fem nye stier kobler sig på Nordsøruten.













# Fokus - den bymæssige skala

## Bønnerup Strand fiskerihavn som byens oase

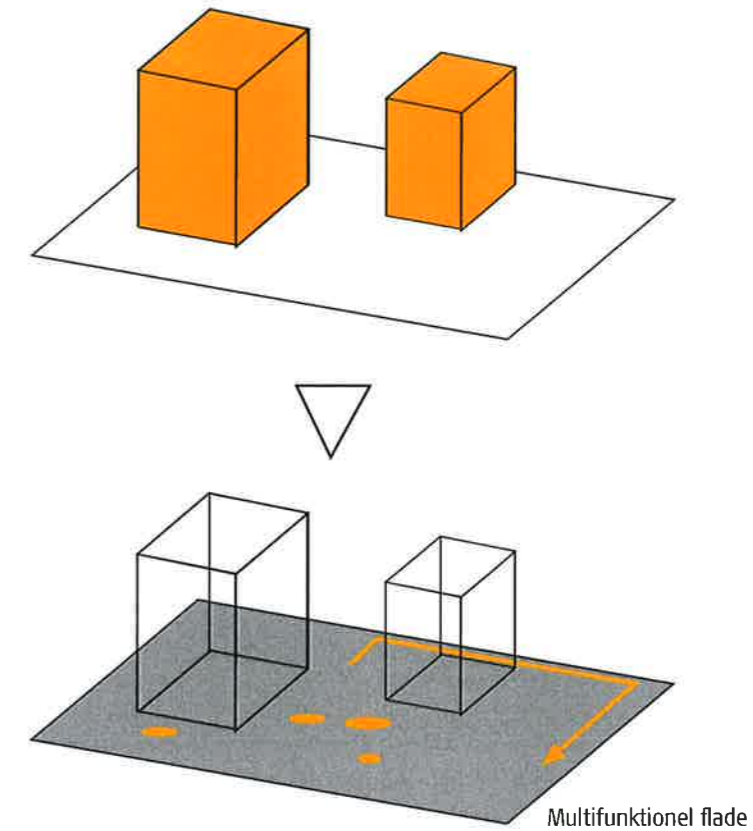
Gennem samtaler med borgerne i Bønnerup Strand har der tegnet sig et tydeligt billede af havnen og vandet som byens identitet. Projektet tegner havnen som Bønnerup Strands nye offentlige oase boostet med offentlige funktioner og opholdsrum. Fremtidigt skal både indkøb, vuggestue, kulturinstitution, legeplads, multibane og cafeer etableres på havnen.

Tæt på kysten er vandkvaliteten tvivlsom grundet manglende vandcirkulation. Ved at skære havnen fri genskabes vandcirkulationen, mens der på samme tid omkring den nye å/kanal, dannes by- og landskabsrum som indbyder til ophold. Alt afhængig af vandstanden vil der i perioder kunne komme kajak og kanoer helt ind til byen. På havnens nye sydlige kant etableres 'offentlige' funktioner som fx. restauranter og cafeer med udeservering institutioner, værksteder etc. Der etableres på kyststrækningen 3 strandpavilloner med toiletfaciliteter, isbutik, fugletårn og surferfaciliteter.

Ved at frigøre havnen skabes grobund for genopretning af Bønnerup Strands tidligere så pragtfulde hvide sandstrande. De grønne øer i vandet er i dag udtryk for små ferskvandsvæld og der findes omkring disse et rigt fugleliv. Disse grønne øer bevares og vil i fremtiden stå i fin kontrast til de flade hvide sandtunger.

Havnens rationalitet med de store arealanvendelser har skabt et helt særligt rum, hvor den rå betonflade er altdominerende, og hvor bygningerne udgør punkter på denne flade. Projektet tager udgangspunkt i den rå betonflade, som i dag ofte står øde hen om aftenen og i weekenden. Ved at gøre betonfladen multifunktionel fyldes døde perioder med liv og aktivitet. Konkret bearbejdes betonfladen med nedfræsninger, termoplast, jernspor for at angive retninger, stiforbindelser, opholdsrum, legerum, parkeringspladser etc. På denne måde kan den rationelle fiskerihavn få albueplads på samme tid med at havnen indtages til ikke-havnerelaterede anvendelser fx fritidsaktiviteter, boliger etc.

Havnen bør rumme en vis mængde boliger med hjemmearbejdspladser - altså tillade virksomhed fra boligen. Der kan etableres ikke havnerelateret erhverv på havnen for at gøre en fremtidig udvikling robust og bæredygtig. Vi foreslår kreative virksomheder fx kunstnere, musikere, cafeer etc. Virksomhederne kan indgå i et netværk - en slags rugekasse, hvor der gøres brug af indbyrdes kompetencer og udvikler sig nye relationer. Boligerne bør indrettes med atelierfacade med værkstedsfunktion for at trække livet inde i husene helt ud på havnen. Jf. referencebilleder



Atelierbolig



Værkstedspavillon



Termoplast på asfalt



Opstibning på beton



# Fokus - den bymæssige skala

Baglandet bag vejen Havet vil fortsat udgøres af parcelhuse, hvor vi foreslår at der i alle mellemrum tilplantes med klitrose.

Ved at bibeholde Bønnerup privat på kystliniens sydside skabes muligheden for at byens borgere til stadighed kan trække sig tilbage, samtidig med at de kan møde turister på havnen og danne nye relationer. Udarbejdelsen af havnens rum bør tage udgangspunkt i både de lokales og turisternes ønsker og behov. Altså vil nogle rum primært benyttes af de lokale, andre af turister og nogle bliver sammensmeltningsrum hvor både turister og lokale mødes.

## Klitrosen:

Klit-Rose (Rosa pimpinellifolia) er en opretvoksende, løvfældende busk. De enkelte grene er oprette til opstigende og forsynet med talrige børsteagtige torne. Barken er først rødlig, men bliver hurtigt brun. Gamle grene har gråbrun og lidt opsprækkende bark. Knopperne er spredtstillede, runde, røde og forholdsvis små. Bladene er uligefinnede med ovale småblade. Blomstringen sker i juni, hvor man ser de endestillede, hvide blomster fordelt på hele busken. Frugterne er runde, brunsorte hyben. Frøene modner godt og spirer villigt.

Blomsterne dufter kraftigt og sødt med gammeldags "rosenduft".

Klitrosen er ikke aggressiv og voldsom som rynket rose [også kaldt hybenrose] i sin vækst. Klit-rosen er velegnet specielt til de meget tørre sandjorde, for den tåler vind og salt. Under disse forhold kan den bruges som sandbinder.

Hjemsted: Klit-Rose er vildtvoksende langs kysterne overalt i Danmark, men den er hårdt trængt af landskabskrudtet Rynket Rose, som er på vej til at overtage dens niche.

Særlige aktuelle problemstillinger:

## Ombygning/fortætning:

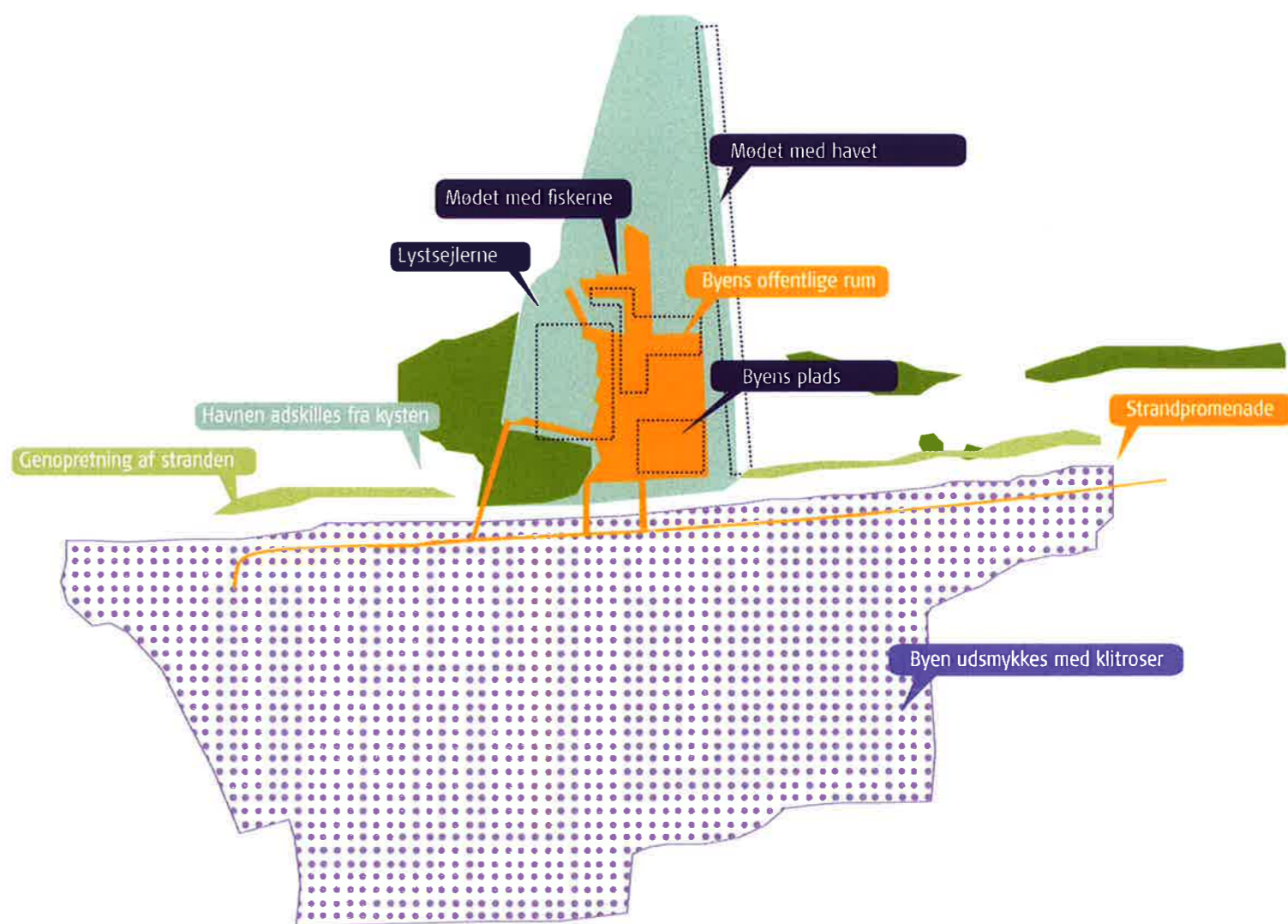
Det vurderes at kattegatcentret kan bygge en ekstra etage på nuværende bygninger mod derimod at forskønne eksisterende bygninger. Det skal dog tilstræbes at den nye etage danner en arkitektonisk helhed med eksisterende bygninger.

## Kommentarer til udstykning:

Metopos foreslår at der fremtidigt fokuseres på alternative udstykninger, når der udbygges omkring Bønnerup og Bønnerup Strand. Ved at kunne tilbyde særlige landskabsværdier i udstykningen, fx. boliger i skov, i dræningslandskab etc. bliver de nye udstykninger unikke - noget man ikke kan få andre steder og dermed mere eftertragtede. Kundesegmentet kunne være en broget sammensætning af naturmennesker, globale arbejdsfolk og hjemfødte.

Ved at fokusere på landskabets kvaliteter i fremtidig udstykning elimineres diskussionen om Bønnerup og Bønnerup Strand bør smelte sammen, da der tydeligt vil tegne sig landskabskvaliteter som skubber sig ind mellem de to byer.

Erhverv: Grundet Bønnerup Strands placering som endestation appellerer denne ikke til erhverv med stor afhængighed af infrastruktur. Bønnerup Strand skal fortsat kunne indeholde erhverv, dog vurderer vi at lagerbygninger og større industri ikke vil gavne miljøet da disse oftest er introverte. I stedet bør der sættes på erhverv som er synligt i lokalmiljøet og kan indgå i fortællingen om Bønnerup Strand. Der skal åbnes for plads til erhverv i boligen, da dette fordrer iværksætterier.



Klitrose



Rå bearbejdning af havnen til nye aktiviteter



Bearbejdning af havnens materialer til nye rum



Promenade langs Havet, evt med særlige steder



# Helhedsplan - den bymæssige skala





# Lokalt engagement og fondsøgning

## Lokale ressourcer

Gennem rullende samtaler har der tegnet sig et billede af Bønnerup Strand som folkets by. Et sted hvor man ikke blot har en men flere kasketter på, og hvor man løfter i flok. De allerede gode tiltag, som er skabt af byens borgere, så som multi-banen, bør i fremtiden støttes op både politisk og økonomisk. Brugerinddragelse i planprocesserne og aktivitetsprogrammerne kan være et vigtigt værktøj til at kvalificere og målrette planlægningen i Bønnerup Strand. For at skabe en frugtbar og målrettet proces må der arbejdes fokuseret med udvalgte tematikker, som belyses specifikt i korte workshop-arrangementer med inddragelse af relevante aktører i byen. Desuden indbydes borgerne til at anvende steder til midlertidige aktiviteter. Det kan være den lokale folkedanserklub, der mangler faciliteter, øvelokaler for lokale musikere, eller områder, der omdannes midlertidigt til camping eller iværksætterlokaler. Gennem aktiviteterne introduceres en ny praksis for havnens rum og den egentlige omdannelsesproces sættes i gang – sagt på en anden måde - her skabes byliv før bygninger.

Ud fra ovenstående betragtninger bør den videre bearbejdning af både havne-område og det omkringliggende landskab opstå omkring løbende involvering med repræsentanter fra byen, som således kan få fælles indflydelse og ejerskab. Den videre proces gøres synlig for borgerne. Gennem åbne udstillinger af det udarbejdede materiale, planer for havnen, andre planer - fysiske såvel som organisatoriske udstilles i byens rum, ligesom 1:1 modeller af forslag udvikles og placeres på stedet i samarbejde med grupper af borgere.

## Fondsøgning

Grundet den poliske dagsorden med fokus på fremtidens natur findes der i dag god mulighed for økonomisk støtte til naturprojekter. I regeringens naturpolitiske redegørelse fra 2006 pointerer regeringen at den vil:

- Skabe ny natur i DK – afsætte 700 mill. Kr. ekstra til at bl.a. naturarealer kan øges
  - Understøtte kommunerne, så de kan løse deres nye naturopgaver
  - Sætte fokus på livskvalitet og sundhed - den nære natur, som giver lokale naturoplevelser
  - Sætte fokus på fysisk planlægning med respekt for natur, som dermed langsigtet skaber gode rammer for danskernes hverdag og livskvalitet
- Regeringens naturpolitik skal sikre en folkelig forankring således ansvaret overfor naturen øges til gavn for natur, vandmiljø, turisme og friluftsliv.

Ligeledes ydes EU-støtte til initiativer på miljø- og naturområdet. Dette sker gennem LIFE+ ordningen. Ordningen gælder fra 2007-2013 og det samlede budget er 2.143 mio. euro for hele perioden. LIFE + har tre indsatsområder: LIFE+ natur og biodiversitet, LIFE+ miljøpolitik og governance samt LIFE+ information og kommunikation.

Det anbefales at Norddjurs kommune ansøger Friluftsrådet for konsulentbistand samt finansiel etableringsstøtte. Oplysningerne findes på [naturrum.dk](http://naturrum.dk) eller ved at kontakte Anne Marie Kamille på tlf. nr. 33 28 04 16

## Kort om naturrum-konceptet:

Naturrum fra Friluftsrådet skal leve op til visse formmæssige og funktionelle krav. Der er ikke specifikke krav til naturrummets størrelse men derimod til faciliteter og formidling. Der skal altid være en formidling af områdets natur og friluftsmuligheder samt bl.a. mulighed for at spise sin madpakke i tørvej. Målgruppen er den brede offentlighed, primært det, der kaldes det uorganiserede friluftsliv.

FONDSØGNING

LOKALE RESSOURCER

UDVIKLING AF LANDSKAB

UDVIKLING AF HAVNEN



Mental byomdannelse - Nibe



Mental byomdannelse - Østre Havn Aalborg



Mental byomdannelse - Nibe



Madeleines madteater