



Landsbyen

ALBØGE

Landskab, historie og bebyggelse



Indhold:

Landskabet	side 4 – 9
Historien	side 10 – 17
Landskab og bebyggels	side 18 – 23
Kirke og kirkeindsigt	side 24 – 27
Resurcer og muligheder	side 28 – 29



Bølget moræne vest for Albøge Mark.

LANDSKABET



Geologi og landskabsdannelse

Den dybe undergrund (Prækvartæret) under det nordlige og centrale Djursland består af Danienkalk.

Oven på Danienkalken findes de ældre kvartære aflejringer, fra tiden før sidste mellemistid. Det tykkeste lag af aflejringer fra den periode – over 100 meter – findes i øvrigt i Skodådalen, der geologisk set er en ældre dannelse end Kolindsund.

Det er isfremstødet nordfra under den sidste istid, *Weichelistiden*, og det sidste isfremstød sydfra til *Den Østjyske Israndslinie* – og ikke mindst afsmeltningen fra disse to isfremstød – der har formet Djurslands overflade. Både Kolindsund og Skodå-dalen er et resultat af smelte- og vandløbserosion i slutningen af Weichelistiden og tiden efter isens tilbagetrækning.

Afsmeltningen af de store ismasser medførte en kraftig stigning i vandstanden i havet så

Kolindsund i en lang periode var et egentligt sund og Norddjursland en ø. I den periode var engområderne vest for Albøge og den nordlige del af Skodå-dalen havbugter med gode muligheder for fiskeri og indsamling af skaldyr, hvad de mange køkkenmøddinger i området da også vidner om.

Med landhævningen, som satte ind i forlængelse af isens afsmeltning, og som stadig er i gang, hævede landet sig, og det centrale Kolindsund blev en langstrakt sø.

En særlig geologisk formation, som man kun finder i området mellem Skodå-dalen og Kolindsund samt nord for Kolindsund i et smalt bælte mellem Fannerup og Grenaa er de såkaldte *Drumlinbakker*, der er 1-2 km lange og 1/2 - 1 km brede elipseformede bakker hvis retning alle steder er NØ til SV. Moræneleren i disse bakker har et højt indhold af kalk som isen bragte med fra de højtliggende kalklag på nordspidsen af Djursland.

Panorama af Skodå-dalens meget flade bund, der geologisk set kan betegnes som en flodslette, og hvis jordbund består af flodslettesand og flodslettegrus samt ferskvandstørv.



Landskabet

Landskabet omkring Albøge er et kuperet bakkelandskab med forholdsvis sandede morænebakker. Mod nord afgrænses bakkerne af Kolindsund, og mod syd er det den mindre Skodådal, der med jævnt stigende dalsider markerer ejerlavets sydlige grænse.

Midt gennem området går en noget mindre ådal hvor igennem Nygård Å løber. Bunden af denne ådal og de lave områder vest for Albøge har udgjort og udgør ejerlavets ret betydelige engarealer. I 1800-tallet blev der gravet lidt tørv i området vest for Albøge, men engområdet har først og fremmest tjent som græsningsområde.

Den langstrakte bakke i den vestlige ende af ejerlavet er præget af ret sandede jorder, hvad de mange enrækkede (ældre) læhegn også vidner om. Der har tidligere været lynghede her, men i dag er området opdyrket og flere steder tilplantet med skov.



Kvæg i engene vest for Albøge.



Fra den store have på Storgården er der udsyn over engene ved Nygård Å.





Enrækket læhegn (nåletræ) på de sandede jorder i ejerlavets vestlige ende.



Udsigt over landskabet fra Kumlhøj mod sydvest. Et åbent og intensivt udnyttet landskab uden anden bevoksning end markafgrøderne. De få diger, markskel og hegn, der har været i dette landskab, er med tiden forsvundet.

Landsbyens placering og synlighed

Albøge er en slynget vejby med gårde og huse placeret på begge sider af den gennemgående Askhøjvej, mens Holtbakkevej, hvor flere af byens gamle gårde ligger samlet, er den eneste egentlige sidevej.

Albøge har en markant randbeliggenhed på den sydvendte skråning af hvad der kan betegnes som en »pynt« ud i de lave engområder. Placeringen af landsbyen på overgangen mellem eng og ager er almindelig. I landsbyfællesskabets tid, det vil sige før udskiftningen, har det betydet, at der har været kort vej mellem landsbyen og græsningsområderne. Den korte fædrift mellem landsbyen og engene syd for Albøge kan i

øvrigt stadig erkendes på matrikelkortene.

Syd for Holtbakkevej og Askhøjvej ligger gårdene og husene på engen mens de nord for Holtbakkevej og Askhøjvej på det nærmeste er gravet ind i skrænten, hvad der bl.a. har betydet, at mange haver skrånede meget og flere steder er opbygget med terrasser. Dette havesystem kan man bl.a. se på smukkeste vis i den store have oven for byens gamle skole.

Ganske typisk ligger Albøge kirke på det højeste punkt i landsbyen. Kirken var og er landsbyens mest betydningsfulde bygning. Med sin placering i landskabet ville man forvente, at Albøge var mere synlig i land-



Fra området omkring Brokhøj har man en flot udsigt over landskabet syd og vest for Albøge. Især rækken af små gårde, som udgør udflytterkolonien Albøge Mark, træder tydeligt frem i landskabet. Det er derimod ikke så lidt sværere at få øje på Albøge by. Dog anes enkelte huse og ikke mindst kirken som ellers ikke udmærker sig ved sin synlighed.

skabet især når man nærmer sig byen ad den gamle hovedlandevej mellem Århus og Grenaa. De mange og høje træer betyder imidlertid, at landsbyen ligger godt »gemt« i landskabet. Det er ikke mindst et tab for oplevelsen af kirken, der i gamle dage var et markant landemærke på den gamle hovedvej mellem Århus og Grenaa. Kirken er nu kun synlig fra området syd/sydpøst for byen samt når man østfra er kommet ind i Albøge.

Landsbyens afgrænsning

De fugtige enge syd for Albøge og de ret stejle skrånninger nord for byen, har givet nogle naturlige grænser for Albøges udformning og vækst og har været bestemmende for at byen har fået sin langstrakte form. Det langstrakte var endda mere udtalt i det gamle Albøge fra tiden før branden i 1822. Dengang lå husene og gårdene i byens østlige del stadig helt tæt ud til Askhøjvej og var med til at understøtte det lange lukkede gaderum gennem byen.

Den tætte struktur blev brudt i den østlige ende af byen i forbindelse med udflytningen oven på branden i 1822. I den østlige del af byen fremtræder afgrænsningen der-

for mere »løs« end i den vestlige ende. Også syd for Askhøjvej, umiddelbart før vejen svinger ned over åen, er der opstået huller i gaderummet, som er bevaret mere ubrudt i den lange tætliggende række af huse nord for Askhøjvej.

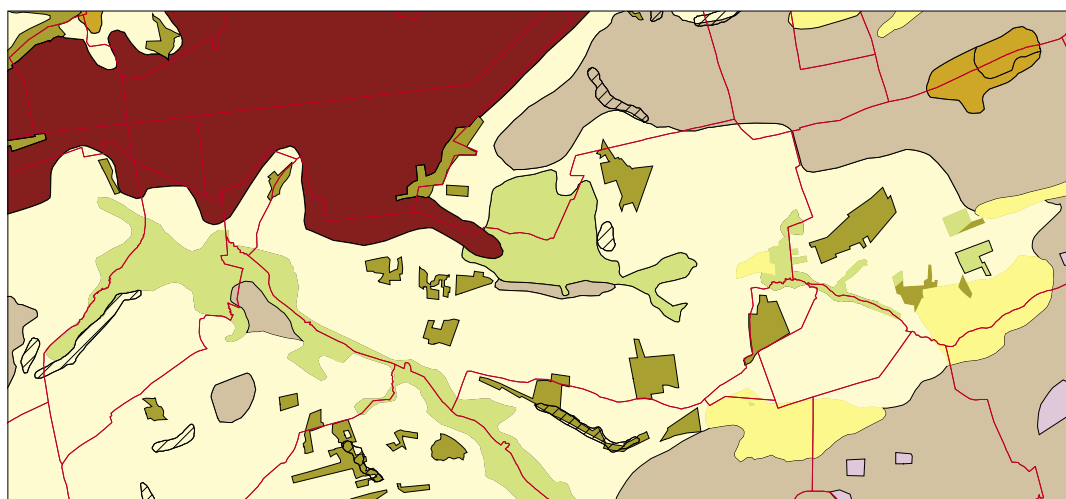
Den beskedne byvækst, der har været i Albøge i nyere tid, er sket oven for kirken, langs Søbyvej, hvor der senest er kommet et moderne træhus til i 2004.

Generelt er landsbyens afgrænsning i forhold til det omgivende land ikke særlig markant pga de mange træer og hegn i og omkring landsbyen.

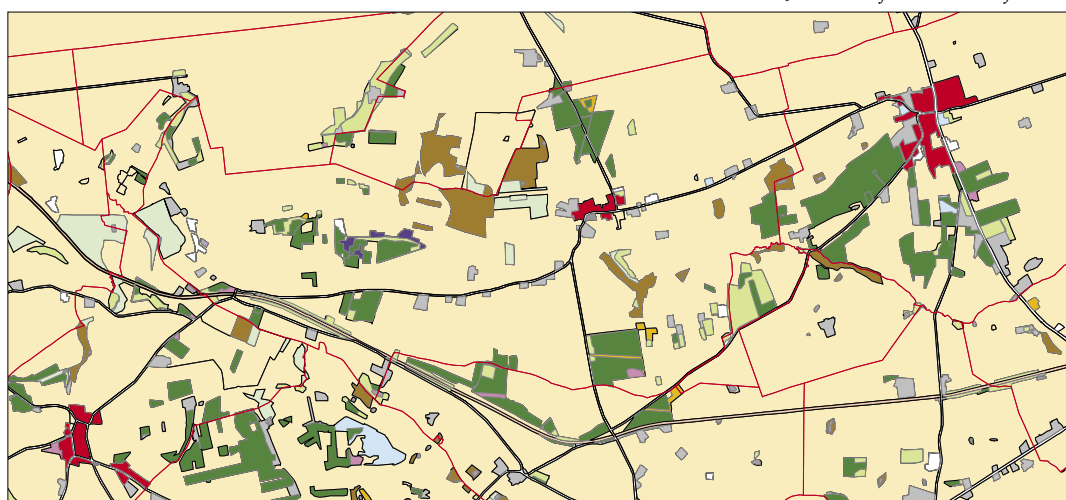
Jordbund og arealanvendelse

Jordbunden i ejerlavet er helt domineret af grovsandet jord på de højereliggende områder samt humus i bunden af Skodådalen og i engene vest for Albøge.

Hvad angår arealanvendelsen er langt den største del af ejerlavet landbrugsjord med små og spredte nåletræsplantager. Dele af mosen vest for Albøge græsses.



Jordbundsforholdene i ejlerlavet



Arealanvendelsen i ejlerlavet



Megalitgrav fra tidlig bondestenalder (Tragtbægerkulturen ca. 4.200 til 2.800 f. Kr.). Graven er de tilbageværende resterne af en langdysse. Tilbage står 4 bæresten og en delvis nestyrtet overligger. Ruinkarakteren til trods er det et flot og meget synligt fortidsminde ude i den flade Skodådalen.

HISTORIEN

Forhistorisk tid

Albøge sogn er overordentlig rigt på forhistoriske spor fra jægerstenalderen til vikingetidens afslutning – det lange tidsrum, som betegnes *forhistorisk tid* i Danmark.

Det Kulturhistoriske Centralregister har registreret ikke mindre end 123 fundlokaliteter i sognet og vel at mærke fund fra alle perioder. Hertil kommer de synlige fortidsminder som megalitgrave og gravhøje. Den lange sammenhængende historie er veldokumenteret i sognet, hvor der altså har levet mennesker gennem en periode på mere end 6000 tusinde år.

De ældste vidnesbyrd om beboelse her er knyttet til slutningen af jægerstenalderen, Ertebølletiden, mellem 5.400 f. Kr. og 4.000 f. Kr. På det tidspunkt var vandstanden i havet omkring 5 meter højere end i dag og Djursland var skåret igennem på tværs af en lang fjord med vige, fjordarme og småøer. Kortet

figur 1 viser steanlderhavets omtrentlige udbredelse omkring 4.500 f. Kr. i landskabet omkring Albøge.

Ertebøllekulturens mennesker var jægere og fiskere og deres bopladser var anlagt ved kysten. Fundene fra denne periode er knyttet til de affaldsdynger, *køkkenmøddingerne*, som hobede sig op ved bopladserne og som rummede store mængder østers- og muslingeskaller foruden fiskeben og dyreknogler.

I Albøge sogn er der kendskab til 5 køkkenmøddinger fra Ertebølletiden der alle ligger langs den gamle stenalderkystlinie ud mod Kolindsund.

Den efterfølgende periode, Bondestenalderen, træder frem gennem et betydeligt antal

løsfund ikke mindst i området omkring Nygård Å umiddelbart syd for Albøge. Her er der bl.a. fundet flintredskaber og våben fra yngre stenalder samt keramik.

Til de umiddelbart synlige spor fra bondestenalderen hører storstensgravene, som er lagt lavt i landskabet. Det gælder således også to langhøje i Skodå-dalen, hvor der dog kun er bevaret synlige spor af den ene.

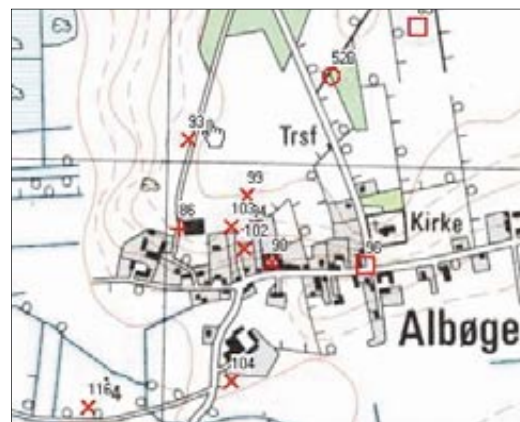
Anderledes synlige er de (tilbageværende) rundhøje fra yngre bondestenalder/bronzealderen. Her som i alle andre egne af landet er de fleste gravhøje blevet overpløjet og er forsvundet fra jordens overflade omend der stadig kan være gravkammer m.v. bevaret under overfladen.

Der er kendskab til flere større grupper af gravhøje, med kun enkelte bevarede høje. Højest beliggende er en gruppe høje omkring Kumlhøj nord for Albøge (nu kun én synlig tilbage). Den største koncentration af høje og højgrupper finder man på skrænterne nord for Skodådalene oven for Hallendrup. I en lille skov sydøst for Hallendrup gemmer der sig flere mindre høje på en lokalitet, der med rette har fået navnet Gravskoven.

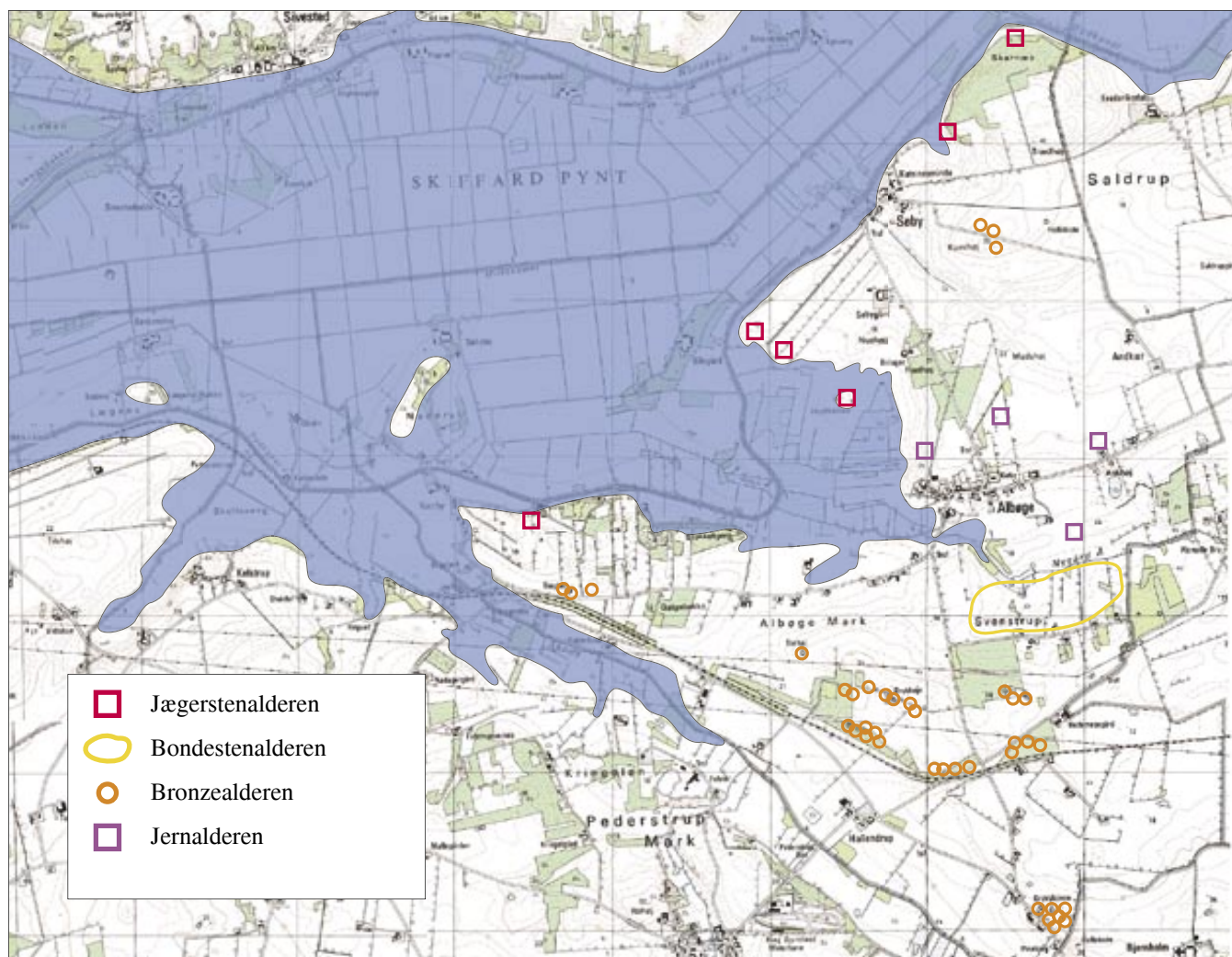
Jernalderen er tilstede i form af en række enkeltfund i området men nok så interessant i form af flere bopladsfund tæt på Albøge by. Indtil landsbyerne engang i vikingetiden/tidlig middelalder fik deres blivende placering bl.a. som følge af opførelsen af stenkirkerne, er det sandsynligt, at landsbyerne blev flyttet rundt inden for landsbyjordens område. Der kan have været flere grunde til denne flytten rundt og man kan ikke ud fra de foreliggende fund

dokumentere, at det er det, der er sket omkring Albøge, men det er fristende at antage, at Albøge bys historie går helt tilbage til jernalderen.

I forbindelse med en landsbyundersøgelse er der fundet spor af en vikingetidsboplads umiddelbart syd for Nygård Å små 500 meter syd for Albøge by. Fundet af en båd fra vikingetiden/tidlig middelalder på kanten af Kolindsund indikerer, at der også i den periode har været folk på stedet.



Kulturarvsstyrelsens angivelse af fund i og omkring Albøge by, se www.dkconline.dk.



Vigtige fundområder i landskabet omkring Albøge by fra jæger- og bondestenalderen, bronzealderen og jernalderen. Den blå farve angiver havets omtrentlige udbredelse ved slutningen af jægerstenalderen ca. 4500 f.Kr.

Middelalderen

Vidnesbyrdene om det middelalderlige Albøge er få og små og omfatter bl.a. en mønt dateret til yngre middelalder (1259-1286) og et korsformet vedhæng af bly fra ældre middelalder (1000-1250). Desuden gav Århus Amts landsbyudgravning fra midten af 1980'erne spor af en landsby.

Landsbykirken vil ofte være det vigtigste og tit eneste stedfaste vidnesbyrd om en landsbys tidlige historie da de fleste af vore landsbykirker har deres oprindelse i middelalderen. Albøge har også haft sin romanske landsbykirke, som imidlertid blev erstattet af den nuværende, der er opført engang i 1500-tallet. Man formoder, at et par kvadre med rankeornamentik, som nu indgår i soklen på kirkens nordside, oprindeligt har fungeret som kragsten i den romanske kirkes korbue.



En af de kvadere med rankeornamentik som formodentlig stammer fra den oprindelige romanske landsbykirke.

Navnet Albøge nævnes i 1469 som *Albøgi* og giver ikke i sig selv noget hint til byens alder og tidlige historie.

Storlandbruget

Af markbogen fra 1682 fremgår det at Albøge har 16 gårde samt 1 hus med jord og 11 huse uden jord. De to andre landsbyer i sognet – Søby og Hallendrup – har henholdsvis 8 gårde og 1 hus med jord og 4

gårde og 2 huse med jord. 11 jordløse huse var meget i en landsby som Albøge på det tidspunkt. I nabosognet Lyngby, som Albøge er anneks sogn til var der f.eks. ingen jordløse huse.

Ejendoms- og fæsteforholdene i Albøge var mere broget end vanligt var for en landsby i tiden op til udskiftningen. Godserne, som typisk var de store jordejere i landsbyerne, ejede 3 af landsbyens gårde (Høgholm 2 og Katholm én gård). Kronen ejede 2 mens præstekonen i Lyngby - en datter af gods-ejeren på Fæveile - ligeledes ejede 2 gårde. Endelig var 1 gård ejet af en borger i Ebeltoft og 2 ejet af kirken. Resten af gårdene må formodes at have været selveje – det gælder i hvert fald med sikkerhed for tre af dem.

Udskiftningen

Ved udskiftningen var en større del af byens bøndergods blevet herregårdsejendom. Nu ejede Høgholm 5 gårde i byen, Katholm og Rugård hver 2. Antallet af gårde var reduceret til 14, men det er formodentlig mere et resultat af en anden grænsedragning mellem gårde og husmandsbrug end et udtryk for, at der var forsvundet gårde i det mellemliggende århundrede. Ét af husmandsbrugene var for øvrigt fæste under Løvenholm, så Djurslands godser har været bredt repræsenteret i Albøge, hvad der formodentlig har været en fordel for bønderne ved udskiftningen.

Folketællingen i 1787, der var en af de første folketællinger i landet, angiver 14 gårde, 6 husmandsbrug og 16 huse, som har været beboet af jordløse landarbejdere, som har arbejdet på gårdene og områdets godser

eller som har ernæret sig som håndværkere (bødker, skrædder, væver) eller som byhyrde, hvad der en overgang var hele to af i Albøge.

På nedenstående kort over Albøge i dag er gårde og huse i byens omkring udskiftningen 1798-99 indtegnet med rødt.

I modsætning til mange andre landsbyer på Djursland blev Albøge ikke stjerneudskiftet, hvad der tydeligvis skyldes, at Albøge på det nærmeste lå på en »pynt« ud i de lave engområder syd og vest for byen,

hvilket umuliggjorde, at ret mange af byens gårde kunne få direkte adgang til egen(e) mark(er). Det kunne have kaldt på en større udflytning, men der blev ikke udflyttet gårde i forbindelse med udskiftningen.

Landsbyen havde, som det fremgår af kortet, en tættere struktur end den, man ser i dag. Det skyldtes de mange tætliggende gårde og huse langs det der i dag er Holtbakkevej/Askhøjvej.

Befolkningstallet i byen udgjorde omkring udskiftningen 187 personer (1801) fordelt



Gårde, huse (og kirke) i Albøge omkring udskiftningen (angivet med rødt) optegnet efter Anette Tonn-Petersens Østjyske Landsbyer, 1991. Området, der blev hærget af branden i 1822, er markeret med en orange cirkel.

på 46 husstande/familier med 5 - 8 personer på en gård.

I 1822 medførte en større brand i byen at 3 gårde , 7-8 huse/husmandssteder, degnens hus samt skolen i den østlige ende af byen nedbrændte (området er markeret med orange cirkel på kortet på foregående side). Som en umiddelbar konsekvens af branden blev de tre nedbrændte gårde udflyttet. Senere skete der også en vis udflytning i den vestlige ende af byen idet de to gårde umiddelbart syd for Holtbakkevej blev udflyttet i henholdsvis 1883 og 1942. Den vestligste af disse to gårde blev i

øvrigt også udflyttet efter en brand. Man kender denne gård ganske godt da den var blevet opmålt og fotograferet af Nationalmuseet.

Ifølge den nye matrikel, som forelå i 1844, var antallet af gårde nu på 18 og antallet af huse var vokset til 21. Der var stadig fæstere tilbage i Albøge. Det gælder således de 6 gårde og det hus med jord som enken på Fæveile ejede.

Befolkningstallet har ligget på omkring 230 i selve Albøge mens der i hele sognet var lidt under 400 mennesker. En enkelt har sin næring »på søen«, desuden er der en bødker, en sadel-



Den for længst forsvundne gård som Nationalmuseet opmålte. August F. Schmidt omtaler den i *Fra Djurslands gamle Landsbyer*, 1964: »Man ser på dette Billede, at Stuehuset, der ligesom Nordlængen til højre er opført i 1700-tallet, har overkalket Bindingsværk med gennemstukne Bjælkehoveder. Bryggersdøren er til venstre, Storstuedøren til højre. Kostalden i Sydsiden er opført i Bindingsværk i Begyndelsen af 1800-tallet; den ene Ende er senere undermuret. Stuens tre gardinbræmmede Vinduer spejler sig idyllisk i Møddingpølen's blanke Dam. For enden af Møddingfjælen ligger Trillebøren kastet over Ende.« Et billede, tegnet med den idylliske pensel - møddingpølen's blanke dam!!

mager, en skomager, en tømrer, en smed, skræddere og 3 vævere. Langt de fleste levede dog af jorden. Det gælder også de 26 daglejere.

Andelstiden

I 1880 er der 13 gårde, 46 huse og 277 indbyggere i Albøge by. Det er en reduktion i antallet af gårde, som dog godt kan skyldes en ændring i opfattelsen af, hvad man regner til gårde og hvad man regner til husmandsteder. Mere bemærkelsesværdigt er det, at antallet af huse er mere end fordoblet siden 1844.

Befolkningstallet er kun vokset lidt – omkring 40 personer – og de store »folkehold« findes naturligvis på gårdene, hvor det ikke er usædvanligt med 8 - 10 personer eller flere.

Langt de fleste af landsbyens mænd arbejder ved landbruget, enten som gårdmænd, tjenestefolk eller husmænd/daglejere, men der er også en smed, en kurvemager, en stenhugger, en murer, to tømrere, en træskommand, en skrædder, flere vævere og sykoner. Albøge havde også sin egen urmager – selvlært og for øvrigt barnefødt i Albøge. Han



Arbejdshold i gang med Sydkanalen der nogle steder måtte hugges ud i undergrundens kalk. I perioder var op til 600 mand i gang med anlagsarbejdet på og omkring kanalerne. Gengivet efter Bygd, 1982.

historie er beskrevet i *Grenaa og Omegn før og nu* fra 1985.

Der dukker også erhverv op, som afspejler udviklingen i tiden. En betegner sig selv som kampestensmurer og en anden som banevogter (ved Århus-Grenaa banen). Flere angiver at være arbejdere eller daglejere i Kolindsund. Arbejdet med at tørlægge Kolindsund, som startede i begyndelsen af 1870'erne, gav i mange år arbejde på egnen.

Ved folketællingen i 1901 var der sket en betydelig vækst i antallet af gårde i sognet. Væksten skete ikke i selve Albøge by, men



Elevbillede fra Kærby Skole, 1912. En typisk opstilling - men hov! er det ikke drengene, der sidder ned, og pigerne, der selvbevidst poserer?



De to Kærby-gårde, Kærbyvej 11 og Kærbyvej 20 set fra nordsiden af Sydkanalen.

ude i landskabet, først og fremmest i Kærby, på Albøge Mark og i Svenstrup.

I Kærby, der lå et stykke fra Albøge, oprettede man i 1893 en friskole, der officielt hed Albøge Mark skole selv om den strengt taget ikke lå på Albøge Mark. I daglig tale hed den da også Kærby Skole.

Befolkningstallet i sognet stagnerer og ligger fast på omkring 660 mennesker i de første årtier af det 20. århundrede. Det er dog ikke ensbetydende med, at der ikke sker nogen udvikling i sognet. Etableringen af nye mindre gårde og husmandssteder fortsætter og i Albøge by kommer der flere handlende til. Folketællingen i 1916 har registeret hele 3 købmænd i Albøge by, hvoraf den ene dog også opgiver at være byens træskomand. Der er også en slagtermester og en blad-agent, der dog næppe har kunnet leve udelukkende af den gesjæft.

De nye gårde og husmandssteder i Kærby, på Albøge Mark og i Svenstrup øgede antallet af landbrugere i sognet. De nytilkomne ejendomme var små familiebrug drevet af en landmand, hans kone og deres børneflokk, men sjældent med tjenestefolk som på de gamle gårde i Albøge by. Indtægt og formue var generelt beskedne.

Efterkrigstiden

I efterkrigstiden er befolkningstallet i Albøge by og i sognet som helhed faldet til omkring det halve af det det var, da det var størst omkring århundredeskiftet (folketællingen 1901). Den sidste forretning er for længst lukket og der er kun en lille håndfuld aktive landbrug tilbage. Af disse er det kun et par stykker der har bygget til og ekspanderet gennem de seneste årtier.



Askhøjvej med den tætte bebyggelse.

B E B Y G G E L S E O G L A N D S K A B

Landsbyens struktur

Ifølge Fritz Hastrups typebestemmelser er Albøge en *slynget vejby*. Gårde og huse ligger på begge sider den øst-vestgående bygade (Askhøjvej) der mod øst fortsatte i den gamle hovedlandevej til Grenaa og mod vest gik over i en bred fædrift, og senere, på den anden side af Nygård Å, fortsatte i den gamle hovedlandevej mod Århus.

Som den eneste rigtige sidevej til bygaden ligger Holtbakkevej mod vest.

Den slyngede vejby er en meget almindelig landsbytype på Djursland og langs den gamle hovedlandevej mellem Grenaa og Århus ligger de slyngede vejbyer som perler på en snor: Nødager – Albøge – Lyngby – Fladstrup – Vejlbj.

Albøge har en udpræget engorienteret beliggenhed med nem adgang til græsning og høslet og en kort vej for kvæget til græsning. Det er forhold, som var vigtige i landsbyfællesskabets tid.

Vejforløbene

Albøges beliggenhed på den gamle hovedlandevej mellem Grenaa og Århus gav gennem århundreder byen status. Vejen havde siden middelalderen været en af Djurslands vigtigste handelsveje og Albøge har været holdeplads på vejen. Muligvis har der også været en mindre markedsplads her i ældre tid. En del af studedriften til markederne sydpå gik ad hovedvejen gennem Albøge.

Ved projekteringen af de nye hovedlandeveje på Djursland i første halvdel af 1800-tallet var den dominerende politiske holdning, at hovedvejene først og fremmest skulle for-

binde købstæderne for at få en hurtig afvikling af trafikken mellem disse. Vejene blev projekteret af ingeniører i vejinspektoratet, der var vandt til at arbejde med de store (rette) linier og som var uden veneration for gamle »selvgroede« vejforløb og lokale vaner. Endelig fik det også betydning for vejforløbet, at godsejere og større jordbesiddere på Obdrup, Bjørnholm, Høgholm og Møllerup havde en væsentlig indflydelse på, hvor den nye hovedlandsvej skulle gå. Det endte med at blive den hovedlandevej vi kender som går over Tirstrup.

Resultatet blev, at »de mennesker, der boede ved den gamle handelsvej ved Djurs Sø, mistede forbindelsen med den gennemgående trafik fra Kalø til Grenå, og de mistede amtsvejtillskud til at holde deres vej i orden.« (*Århus-Grenå landevej 1846-1856*). Det har næppe været helt uden bitterhed, at de lokale har kunnet iagttage tidernes skiften, og mon ikke det var med en snært af ironi at præsten i Nødager omtalte den nye hovedvej som »Kongevejen«?

Senere forsvandt også søvejen gennem Djurs Sø til Grenå og det må yderligere have forstærket fornemmelsen af at blive »koblede af« på et tidspunkt, hvor handlen med omverdenen ellers var i vækst. Bedre blev det naturligvis ikke af, at også jernbanen, da den blev anlagt, gik uden om byen.

Foruden den gamle hovedlandevej, som har været den helt dominerende vej i sognet, har der tidligere været en række lokale veje, bl.a. skole- og kirkeveje fra Søby og Hallendrup foruden vejforbindelse til Høgholm (som har ejet fæstegårde i landsbyen), Saldrup og senest Kærby.

Bygninger

Som slynget vejby, med huse og gårde beliggende på begge sider af en gennemgående vej, er Albøge uden noget egentligt centrum. Det har i den forbindelse spillet en rolle, at forten lå uden for byen og at man ikke har haft noget gadekær i Albøge. Det nærmeste, man kommer til noget, der ligner et midtpunkt, er der, hvor Holtbakkevej og Askhøjvej mødes, og hvor et enkelt træ mellem vejene angiver en slags midtpunkt. Her kan man dog ikke opholde sig. Det kan man ved forsamlingshuset, der er byens tilbageværende mødested.



Kører man gennem Albøge, vil man opleve en landsby, som umiddelbart er domineret af huse. Ikke mindst det lange tætte forløb af huse (og en enkelt ladebygning) langs nordsiden af Askhøjvej, er med til at give landsbyen sin karakter. Som tidligere nævnt har der, så langt man kan se tilbage, været forholdsvis mange jordløse huse i landsbyen dvs. huse uden landbrug. Foruden de mange daglejere og landarbejdere i byen har der været adskillige håndværk bl.a. bødker, sadelmager, skomager, tømrer, smed, skræddere og vævere (i midten af 1800-tallet) og senere desuden kurvemager og stenhugger. De mange mennesker i landsbyen

har gjort det muligt at have 2 endda muligvis hele 3 købmænd omkring 1920 foruden egen slagter.



Askhøjvej 55. Byens sidste købmændsbutik, som for længst er lukket og nu rummer beboelse.



Askhøjvej 68. Bygningen har tidligere været købmændsbutik før købmanden flyttede over gaden til nr. 55 (ovenfor). Bygningen er opført omkring 1900 med høj kælder i kampesten. Den nederste del af gavlen er ligeledes i kampesten. Arbejdet kan være udført af den lokale kampestensmurer?

Som man kunne forvente, er der en del traditionelle længehuse fra anden halvdel af 1800-tallet i Albøge. De fleste længehuse er fritliggende beboelseshuse, men byen kan også fremvise et par eksempler på sammen-



Askhøjvej 70-72. Beskedne længehuse.

byggede længehuse, således Askhøjvej 70 og 72, der er opført henholdsvis 1880 og 1897.

Byens eneste mere traditionelle »villa« er opført i 1910 i røde sten og dekoreret med et iøjnefaldende mønster af hvidtede sten. Som en rigtig villa ligger huset tilbagetrukket fra vejen (i modsætning til gadens længehuse og gårde der alle ligger eller har ligget ud til vejen).

Gårdene

Intil branden i 1822 lå ejerlavets gårde i Albøge. Den eneste undtagelse synes at være en gård på Albøge Mark, hvor Tinghøjvej 13 i dag ligger. De ældste dele af den



Askhøjvej 80. Beskedent bygmesterhus fra 1910.



Dekorative detaljer i den murede gesims.

nuværende gård er dog fra 1883.

Branden, hvor 3 gårde og 7-8 huse gik tabt i flammerne, medførte den første udflytning fra Albøge. Senere blev flere gårde flyttet ud og hertil kom oprettelsen af en række små husmandsbrug på Albøge Mark og i Svenstrup mellem 1880 og Anden Verdenskrig. Kærby, som med tiden blev en selvstændig bebyggelse med egen skole, opstod i samme periode.

Såvel Albøge by som det åbne land omkring byen skiftede således karakter hen over en periode på omkring 50 år.

Der er stadig landbrug tilbage i Albøge bl.a. i to af byens ældste gårde og både i den østlige og den vestlige ende af byen er der kommet nye (store) landbrugsbygninger til i de senere år. Tendensen går dog her som andre steder mod færre og større landbrug med rationel produktion i stor skala. Det nyopførte produktionsanlæg for svin, som er opført på åben mark sydøst for Søby, giver et indtryk af, hvad der i dag er standarden i landbruget.

Bygnings- og kulturhistorisk er Storgård en af de mest interessante gårde i byen. Det er

den eneste gård som allerede før udskiftningen lå uden for byen. Ikke mindst stuehuset fra 1864 er en flot og bevaringsværdig bygning der sammen med den store have ned til engene er et udtryk for den stigende selvbevidsthed i bondestanden i anden halvdel af 1800-tallet. Ud over stuehuset og haven er der bevaret flere gode detaljer på gårdspladsen og i avlsbygningerne.

Anderledes beskeden er byens ældste gårdbygninger på Askhøjvej 62. Både stuehus og avlsbygninger er fra 1824 og kan fremvise en masse bygningshistoriske detaljer der er blevet bevaret gennem 150 år. Gården drives i dag som hobbylandbrug.



Stuehuset på Storgården med dets markante frontispise som det tager sig ud inde fra gårdspladsen. Taktfast faginddeling og fin symmetrisk harmoni.

Institutioner

Der har været skole i Albøge siden 1817. Den første skole gik til ved branden i 1822 men blev straks efter genopbygget og fungerede frem til opførelsen af byens skole fra 1885. Med sin arkitektur og sine to etager er det en ganske usædvanlig landsbyskole der da også er udpeget som en bygning af høj bevaringsværdi i Kommuneatlas Grenaa fra 1995.

Skolen menes opført i 1882 af smukt changerende sten i gule og røde nuancer og med gennemgående murbånd, kampestenssokkel og skiffertag. En flot gammel linnealle ud mod Askhøjvej fremhæver og understøtter gaderummet.

Syd for Askhøjvej og umiddelbart over for den gamle skole ligger forsamlingshuset fra 1892.



Askhøjvej 62. Adgangen til den beskedne kælder sker udefra.



Askhøjvej 62. Bygningskulturen er også de mange (ofte egnskarakteristiske) detaljer, som der skal værnes om. Understøtningen af tagudhænget hviler på gennemstikningen. Formodentlig en oprindelig detalje.



Skolebygningen fra 1882.

Opsummerende karakteristik

Albøge var tidligere en fremtrædende landsby centralt beliggende på den gamle hovedlandevej mellem Grenaa og Kalø (Århus).

Albøge er en kirkelandsby men annekssogn til Lyngby og derfor uden egen præst og præstegård.

Landsbyen fik sin første skole allerede i 1817. Siden 60'erne har byens børn gået i skole på Toubro-skolen i Lyngby.

Landsbyen var tidligere præget af mange firlængede gårde og et forholdsvist stort antal huse beliggende langs bygaden. Ved udskiftningen i 1798-99 skete der ingen udflytning fra landsbyen. Udflytning kom først igang efter en brand i 1822.

Fra slutningen af 1800-tallet og frem til Anden Verdenskrig blev der etableret en del husmandsbrug i sognet. I dag er der kun få aktive landbrug tilbage i sognet.

Der er hverken butikker eller institutioner tilbage i Albøge og med få undtagelser arbejder byens erhvervsaktive i de nærliggende større byer.



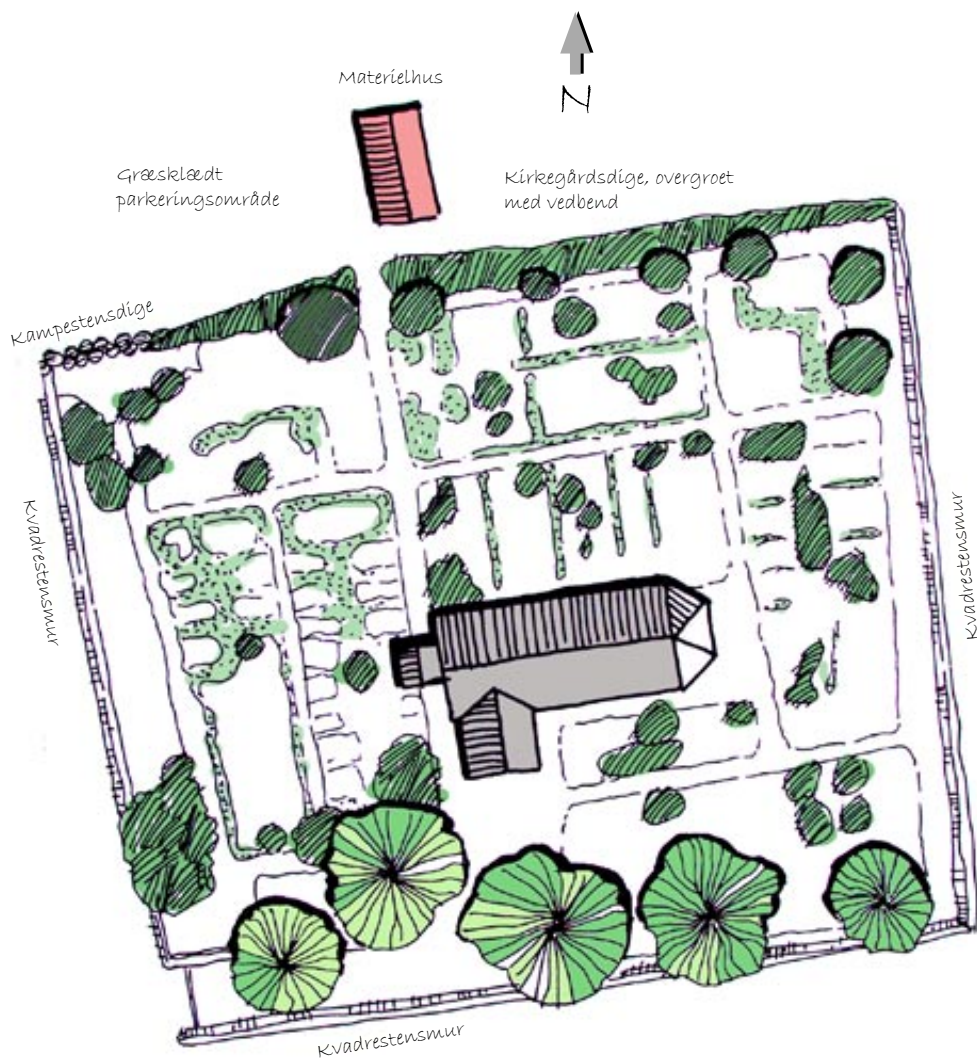
Forsamlingshusene, som i slutningen af 1800-tallet blev opført i stort set enhver bare lidt større landsby, var et produkt af andelsbevægelsen. I forsamlingshuset, som var ejet på andelsbasis, kunne møder, foredrag, fester og andre sociale aktiviteter udfolde sig. I periodens »kamp om sjælene« blev der ligeledes opført missionshus i mange landsbyer, ikke mindst på midtdjursland, hvor missionen stod stærkt. Der er missionshus i nabobyen Nødager men ikke i Albøge.



Forsamlingshuset er en ret enkel brugsbygning i røde sten med en meget lidt charmerende tilbygning i gasbeton.



Som nabo til forsamlingshuset ligger byens frysehus, der blev opført umiddelbart efter krigen og som var i brug indtil kommefrysenren i 1960'erne blev udbredt og i løbet af få år gjorde de fælles frysehuse overflødige.



KIRKE OG KIRKEINDSIGT

Albøge kirke

Kirken var oprindelig en lille romansk kirke, opført i 1100-tallet, som antagelig blev delvist nedrevet engang i senmiddelalderen og genopført som gotisk kirke.

Ved genopførelsen af kirken blev de oprindelige romanske kvadre genanvendt, hvad der bl.a. fremgår af, at sten fra den romanske korbue (kragsten) to steder er genanvendt i kirkens sokkel.

Kvindedøren på kirkens nordside er som altid blevet tilmuret. Det gælder også for døren til et planlagt sakristi, som imidlertid blev opgivet før det var færdigt.

Det smalle kirketårn, som formodentlig er opført omkring år 1500, er et såkaldt styltårn, egentlig blot et klokketårn på to »ben«/stylter.



Oprindelige romanske kvadrer i kirkens nordside og den tilmurede dør til det sakristi, der aldrig blev bygget færdigt.

Kirkegården

Kirken ligger midt på kirkegården, der er omgivet af en kvadrestensmur på den vestlige, sydlige og østlige side mens kirkegården mod nord er afgrænset af et ældre stendige, som mod vest ligger frit, mens ellers er overgroet af vedbend.

Langs kirkegårdens sydmur står en række meget høje løvtræer, som er med til at give kirkegården karakter men som også er en vigtig årsag til, at kirken kun i beskedent omgang er synlig i landskabet. I kirkens nordøstlige hjørne, hvor særlig interessante ældre gravsten opbevares er bevoksningen domineret af store gamle ene.

Nord for kirkegården og uden for denne ligger materielhuset, der indtil for nogle år siden var en gulstensbygning med fladt tag. Nu er huset hvidkalket og med rødt tegtag a lá indbegrebet af dansk landsbykirke mens et gråt tag måske ville have været et bedre match i forhold til kirken?



Plakat set i materielhuset sommeren 2007 med de danske nationalsymboler flaget, gravhøjen og den røde og hvide landsbykirke.

Kirkeområdet i det åbne land

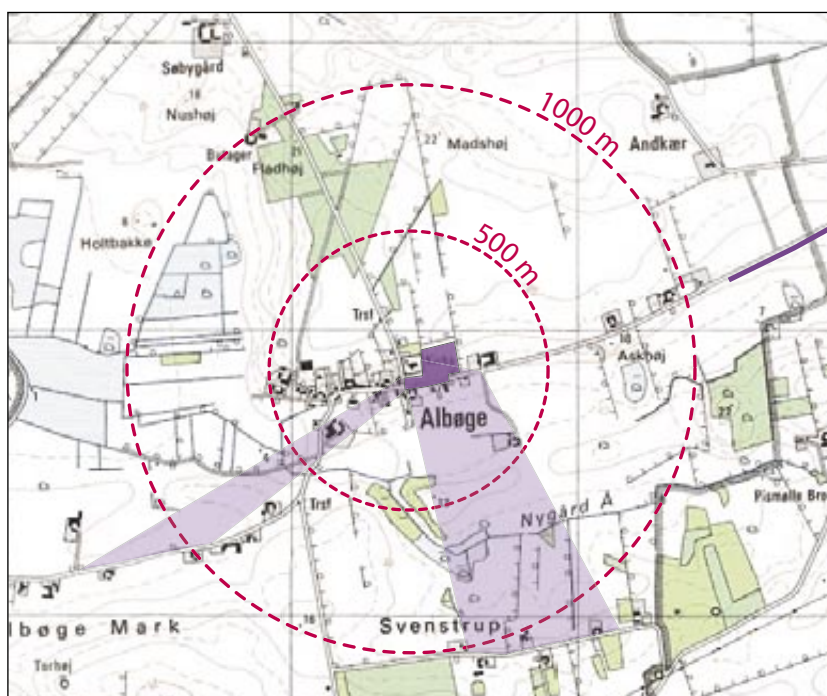
Kirken og kirkegården udgør under et **kirkeområde** idet det græsklædte parkeringsareal og materielbygningen henregnes til kirkens omgivelser.


Albøge kirke og hele kirkeområdet er kun i et meget begrænset omfang synlig i det åbne land på grund af meget og tæt bevoksning i og omkring Albøge by.


Fra Askhøjvej umiddelbart vest Lyngby og frem mod Albøge ses toppen af kirken over en længere strækning men ellers er kirken kun for alvor synlig i området syd og sydøst for Albøge by, som ikke er et offentligt tilgængeligt område. Kirken anes også fra markerne omkring Brokhøje uden dog at være et dominerende element i landskabet.




Fra området omkring Brokhøj aner man lige akkurat huse og gårde i Albøge by mens kirken her undtagelsesvis er synlig i landskabet. Til gengæld skal den her konkurrere om opmærksomheden med el-ledninger i forgrunden og en række store vindmøller i baggrunden. Afstanden fra fotopunkt til kirke er godt 1500 meter.



 Område, hvorfra kirken er synlig i landsbyen.

 Område, hvorfra kirken er synlig i det åbne land.

 Vej, hvorfra kirken er synlig.

Kirkeområdet i landsbyen

Albøge kirke ligger i den østlige ende af landsbyen og indtil engang i midten af 1800-tallet var det også landsbyens østligst beliggende bygning. Albøge kirke ligger desuden højt i forhold til byens gårde og huse der – bortset fra de senest tilkomne langs Søbyvej – alle ligger langs foden af skrænten eller på kanten af engen. Den lidt distante beliggenhed i forhold til landsbyens øvrige bygninger gør, at kirken ikke spiller nogen visuel fremtrædende rolle i landsbyen.

Albøge kirke og hele kirkeområdet ses og opleves kun i meget begrænset omfang i landsbyen, og er stort set »usynlig« bort set fra et kort stykke af Askhøjvej og når man kommer til Albøge ad Søbyvej, hvor kirkediget og kirkegårdsmurens forløb fremhæver kirkeområdets placering på kanten af skråningen ned mod ådalen.

Eksisterende beskyttelse




Kirkebyggelinien angiver et område inden for en radius af 300 m fra kirken hvor der kræves dispensation for alle byggerier og anlæg over 8,5 m.

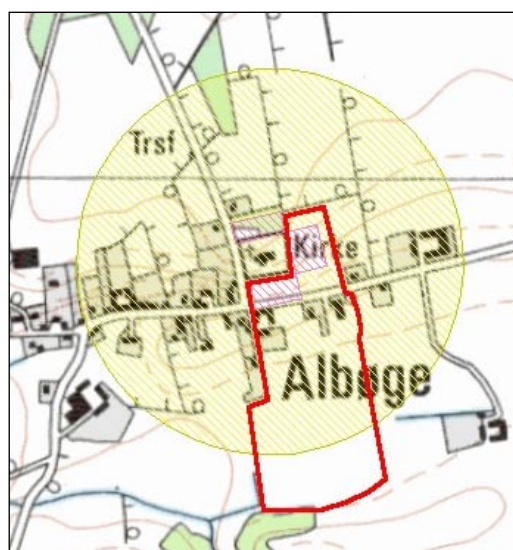
Kirkeindsigtsområdet angiver, at hensynet til kirken og oplevelsen af kirken fra det åbne land tillægges særlig stor vægt ved udformning og placering af byggeri og andre anlæg. Oplevelsen af kirken og dens umiddelbare omgivelser bør således ikke sløres eller forringes.

Provst Exner-fredning – er en frivillig fredning fra 1950'erne, som har til formål at sikre indsigten til kirken. Fredningen omfatter tre mindre områder omkring Albøge kirke, herunder området, hvor materielbygningen er opført.



Kirken og ikke mindst diget og kirkegårdsmuren, som det opleves når man kommer ad Søbyvej.

-  Kirkebyggelinie
-  Provst Exner-fredning
-  Kirkeindsigtsområde





Askhøjvej med den tætte bebyggelse.

RESURCER OG MULIGHEDER

Resurcer

Albøges formodentlig største aktiv er landsbyens størrelse. Landsbyen udgør et lille overskueligt samfund med en lang historie som giver en vis lokal selvbevidsthed.

Bebyggelsens tætte struktur gør, at man bor tæt sammen. Det vil mange finde er en kvalitet. Der er mulighed for at se andre mennesker, følge lidt med i landsbyens liv og desuden opnå en vis tryghed i det daglige.

Til- og fraflytningen er beskeden og overskuelig. De moderate huspriser – også på mindre nedlagte landbrug – gør området attraktivt selv for pendlere helt fra Århusområdet. Der er kun godt 4 km til Grenaa-Århus hovedlandevej fra Albøge by og kun omkring 15 km til Grenaa centrum.

Det er økonomisk overkommeligt – også for børnefamilier – at etablere sig med hobbylandbrug og hestehold.

Landskabet er afvekslende og uden nævneværdig industri eller større tekniske anlæg (hvis man kan se bort fra vindmøllerne!). Kolindsund er et særpræget og egenartet landskab med »naturkvaliteter« og oplevelsesmuligheder.

...og muligheder

Der er plads til en vis moderat byvækst på de eksisterende tomme grunde syd for Holtbakkevej og på et par af tomterne syd for Askhøjvej. I begge tilfælde vil bebyggelsen kunne holdes inden for landsbyens nuværende udstrækning.

En lokalplan kunne sikre, at nybyggeri placeres med facaden langs gaden og tæt på denne, så byens karakteristiske gaderum bevares. Der bør også stræbes efter at nybyggeri harmonerede med det eksisterende byggeris bygningsprofil. Nyopførte huse bør opføres som traditionelle længehuse med lille husdybde og 45o saddeltag.

Opførelse af et mindre antal seniorboliger/ beskyttede boliger i Albøge så ældre borgere har mulighed for at blive. Letter også generationsskiftet så nye børnefamilier får nemmere ved at komme til.

ALBØGE

Landskab, historie og bebyggelse

er udarbejdet af

Kulturhistorie & Landskab

www.kulturhistorieoglandskab.dk

for

Norddjurs Kommune

september 2007

Kilder:

Sigrid Bak: *Århus-Grenå landevej 1846-1856*, Historisk Aarbog for Randers Amt, 1987)

Kulturhistoriske bevaringsinteresser - nyere tid, Grenaa Kommune Århus Amtskommune, 1990.

Frits Hastrup: Danske landsbytyper, Århus 1964

Henrik Pedersen: De danske landbrug

www.dkconline.dk

www.arkivalieronline.dk