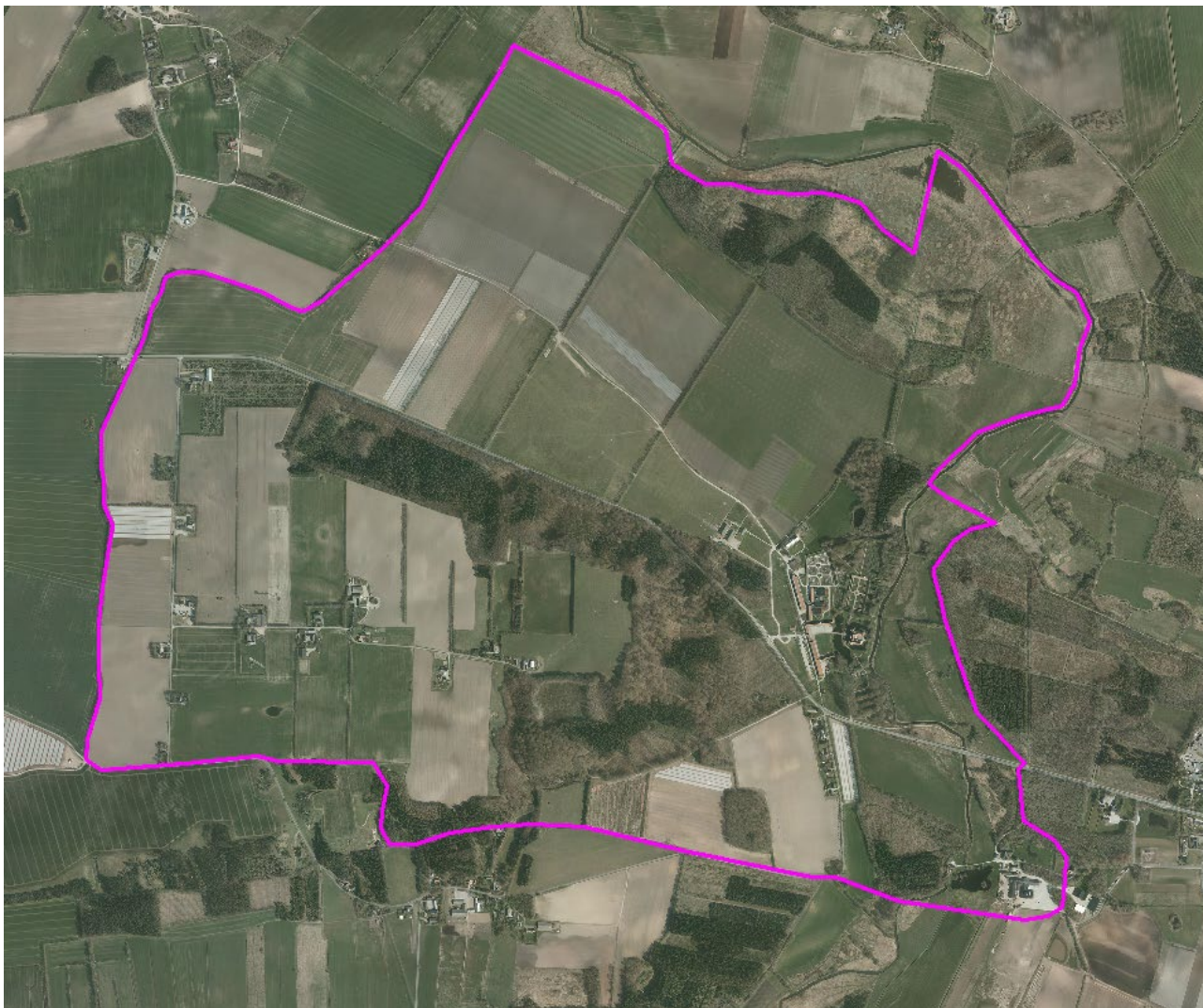


Gl. Estrup



© HEXAGON

Beskrivelse

Gl. Estrup udgør med dets store markenheder, flotte hovedbygninger, slotspark, voldgrav og udbredte skov- og engområde område et karakteristisk herregårdslandskab, der er udpeget til at være et af Danmarks fineste.

Hovedgården kendes fra 1300-tallet, hvor der har været et voldsted med samme placering som den nuværende hovedbygning. De ældste dele af Gl. Estrup er de kælderhvelvinger, som stammer fra slutningen af middelalderen.

De to underste etager af vestfløjen daterer sig tilbage til senmiddelalderen.

Hovedbygningen, som er et trefløjet anlæg, stammer fra 1600-tallet, bortset fra kælderhvelvingerne og ovennævnte stokværk af vestfløjen, som er ældre. Avlsgårdens længste længer - stald, hestestald og lade - stammer også alle fra 1600-tallet, hvorimod ridehuset først er opført i 1722.

Der findes en fin herregårdssmedje og nyrestaurerede fiskedamme vest for gården. I parken findes to fine orangerier. Hovedbygningen fik nyt tag i 2024.

Selve herregården Gl. Estrup huser i dag to museer og nærmiljøet omkring herregården rummer endvidere en række rekreative muligheder, herunder shelters og stiforløb, der medvirker til at gøre området til et populært udflugtsmål.

For at opretholde herregårdslandskabets karakter er det afgørende at opretholde samspillet mellem de store skove samt de store åbne marker og enge. Fortsat skovdrift i skovene og fortsat landbrugsdrift på markerne er således afgørende.

Kulturhistoriske værdier, der skal beskyttes

Herregårdsbygninger, mange diger, voldgrav og alléer, park, store markenheder, engarealer, slynget åforløb og skovklædte dalstrøg med markante skovbryn.

